



En del av kretsloppet



Underlag för fortsatt avgränsningssamråd med myndigheter, 2019-12-17

Administrativa uppgifter

Verksamhetsutövare:	Ragn-Sells Treatment & Detox AB
Organisationsnummer:	55 60 76 0 85 16
Besöksadress:	Borg Häradsudden
Postadress:	Borg Häradsudden, 605 97 Norrköping
Fastighetsbeteckning:	Borg 21:35 och 21:10, Norrköpings kommun
Kontaktpersoner:	Erik Gustafsson, avdelningschef Telefon: 010-723 23 50, 070-927 23 50 E-post: erik.gustafsson@ragnsells.com
	Per Frändegård, miljöspecialist Telefon: 010-723 78 86, 076-101 78 86 E-post: per.frandegard@ragnsells.com
	Weronica Andersson, miljökonsult Telefon: 076-108 69 22 E-post: veronica.andersson@structor.se

1. Inledning

Ragn-Sells Treatment & Detox AB (tidigare Ragn-Sells Avfallsbehandling AB), nedan benämnt bolaget, har för avsikt att ansöka om utökning av sin verksamhet på Häradsuddens avfallsanläggning med utvidgning av deponierna och anläggande av nya ytor för mottagning, hantering och behandling av avfall (se vidare avsnitt 3). Bolaget kommer därför att till Mark- och miljödomstolen lämna in en ansökan om nytt samlat tillstånd enligt miljöbalken för befintlig och utökad verksamhet på Häradsuddens avfallsanläggning.

Samrådsprocess

Denna handling utgör ett underlag för avgränsningssamrådet med myndigheter, både tillsynsmyndighet (Länsstyrelsen Östergötland) och kommun (Norrköpings kommun Bygg- och miljökontoret), samt statliga myndigheter.

En utökad verksamhet ska inte alltid anses ha en betydande påverkan enligt 6 § 2 st miljöbedömningsförordningen (SFS 2017:966). Då det i grunden är frågan om ett nytt tillstånd för en sådan verksamhet som vid nyetablering alltid ska antas medföra betydande miljöpåverkan (6 § första stycket p. 1) har bolaget valt att betrakta de planerade ändringarna som att det har en betydande påverkan och genomför därför ett avgränsningssamråd utan föregående undersökningssamråd.

I den inledande samrådsprocessen med myndigheter har planeringen av den utökade verksamheten hållits tämligen öppen och därför skett i en mindre krets av myndigheter (länsstyrelse och kommun).

Samråd med närboende och andra särskilt berörda har genomförts under våren 2019 med ett informationsmöte på anläggningen, med tillhörande underlag för samråd som skickades ut till närboende och lokala intresseföreningar såsom Naturskyddsföreningen Norrköping och Östergötlands Ornitologiska förening, samt Räddningstjänsten Östra Götaland. Information om samrådsmötet skedde även genom annons i lokaltidningen (Norrköpings Tidningar). Synpunkter från Naturskyddsföreningen och ornitologiska föreningar har inkommit, vilka bolaget har tagit till sig av i den fortsatta planeringen.

Nu har planeringen av verksamheten kommit längre och blivit mer detaljerad, samt blivit mer preciserad i både omfattning och geografisk utbredning. Förändringar i den planerade verksamheten har också skett utifrån de synpunkter som har inkommit. Det finns nu skäl att fortsätta samrådsprocessen i en bredare krets av myndigheter och att även på nytt informera de närboende och de lokala intresseföreningarna.

Samrådet beräknas avslutas under mitten av januari 2020 och ansökan planeras att lämnas in under februari 2020.

2. Bakgrund

Den första januari 2015 tog Ragn-Sells Häradsudden AB över Häradsuddens avfallsanläggning. Vid anläggningen har det bedrivits avfallsverksamhet sedan mitten av 70-talet. Anläggningen har genom sin lokalisering utanför Norrköping en viktig roll för avfallshanteringen både lokalt och i regionen. Den utgör genom sin lokalisering, stora kapacitet och flexibilitet en av Ragn-Sells viktigaste avfallsanläggningar.

Sedan det befintliga tillståndet för verksamheten togs i anspråk 2009 av tidigare verksamhetsutövare, har avfallsflödena i samhället och in på anläggningen förändrats. Antalet avfallsanläggningar har också minskat. Det har även skett en utveckling av behandlingstekniker, till exempel gällande förorenade massor, vilket föranledde vissa ändringar i tillståndet 2016.

Ragn-Sells ambition är att fortsätta utveckla anläggningen utifrån de behov som samhället ställer samt att säkerställa en effektiv och miljösäker avfallshandling. För att uppnå detta behövs ett nytt samlat tillstånd för befintlig och planerad verksamhet.

3. Verksamhetens omfattning och utformning

Befintlig verksamhet

Verksamheten inom anläggningen omfattar idag mottagning, sortering, lagring, omlastning, behandling, återvinning och deponering av avfall samt sluttäckning av deponier. Deponering omfattar avfall som får deponeras på en deponi för icke farligt avfall. Mellan åren 2015-2018 låg återvinningsgraden på mellan 77-90 %. Det avfall som inte kan återvinnas deponeras på en deponi för icke-farligt avfall.

Vid anläggningen finns system för uppsamling och omhändertagande av deponigas och lakvatten. Uppsamlad deponigas leds till en gasstation för att sedan ledas vidare till två mikroturbiner där metangasen utnyttjas för elproduktion. Under hösten 2019 installeras en kompletterande gaspanna med integrerad ORC-turbin (Organic Rankine Cycle) samt luftkylare, vilket innebär att elproduktionen kommer öka genom att all spillvärme från turbinerna kan utnyttjas till elproduktion. Elen som produceras nyttjas i bolagets egna processer på anläggningen.

Lakvatten samlas upp och behandlas lokalt på anläggningen. Under året har en rad förbättringar av lakvattenreningen genomförts. Bl.a. har flera nya luftare i lakvattendammarna installerats för att förbättra syresättningen av lakvattnet. En bioreaktor för framförallt kväverening har anlagts i en av lakvattendammarna. Pilotförsök med torvfilter och flotation kommer inom kort att starta för att utreda effekten på reningen av lakvattnet. Efter de luftade dammarna avleds vattnet till en översilningsyta, för att sedan ledas vidare till en våtmark innan det släpps ut till recipient. Under vegetationsperioden bevattnas gamla deponiytor där vattnet avdunstar och tas upp av växtligheten.

Verksamheten är tillståndsprövad enligt miljöbalken (se tabell 1 nedan för befintliga tillståndsbeslut). Sammanfattningsvis får:

- Årligen ta emot maximalt 250 000 ton avfall, med undantag för sådana massor som är avsedd för konstruktions- och sluttäckningsändamål.
- Högst 180 000 ton icke-farligt avfall per år sorteras och behandlas mekaniskt.
- Högst 75 000 ton icke-farligt avfall per år behandlas biologiskt. Av detta får högst 10 000 ton utgöras av matavfall från hushåll och verksamheter, 40 000 ton slam från kommunal avloppsrening och 500 ton latrin.
- Högst 110 000 ton avfall per år deponeras på deponi för icke-farligt avfall. Totalt får ytterligare maximalt 1,5 milj. ton avfall deponeras.
- Högst 15 000 ton farligt avfall eller icke-farligt avfall per år i form av uppgrävda massor får behandlas, och då endast genom någon av metoderna *torr jordtvätt, blöt jordtvätt, stabilisering, solidifiering, biologisk behandling och mekanisk behandling*.
- Högst 5 000 ton icke farligt avfall per år får avvattnas.

Tabell 1. Sammanställning av gällande tillståndsbeslut från Mark- och miljödomstolen.

Datum	Beslutande myndighet	Beteckning	Beslutet avser
2009-03-18	Växjö Tingsrätt Miljödomstolen	Mål nr M198-08	Tillstånd om fortsatt verksamhet
2013-02-26	Växjö Tingsrätt Mark- och miljödomstolen	Mål nr M198-08	Deldom ändring villkor P2
2013-02-26	Växjö Tingsrätt Mark- och miljödomstolen	Mål nr M3641-12	Dom ändring villkor 6
2014-06-24	Växjö Tingsrätt Mark- och miljödomstolen	Mål nr M198-08	Förlängning av provotid för vatten
2014-12-15	Växjö Tingsrätt Mark- och miljödomstolen	Mål nr M4028-14	Godkännande av ekonomisk säkerhet
2016-02-17	Växjö Tingsrätt Mark- och miljödomstolen	Mål nr M198-08	Förlängning av provotid för vatten
2016-11-24	Växjö Tingsrätt Mark- och miljödomstolen	Mål nr M2061-16	Ändringstillstånd
2017-03-13	Växjö Tingsrätt Mark- och miljödomstolen	Mål nr M518-17	Godkännande av ekonomisk säkerhet.

Planerad verksamhet

Deponi

Bolaget planerar att utvidga sin deponiverksamhet genom att i sydvästra delen av fastigheten (Borg 21:35) anlägga nya deponiytor, se figur 1 och bilaga 1. Där bedriver idag Skanska en bergtäkt inom ett område som Skanska arrenderar av Ragn-Sells. Bergtäkten blir också en del utvidgningen av deponin. Successivt, varefter delar av täktverksamheten avslutas, anläggs nya ytor för deponi för icke farligt avfall (IFA) och farligt avfall (FA).

Tillåten deponeringsnivå i dagens tillstånd är +90 m över havet inklusive sluttäckning. För att kunna nyttja de redan ianspråktaga ytorna så effektivt som möjligt kommer bolaget att ansöka om en höjning av deponeringsnivån med 5 m till +95 m över havet inklusive sluttäckning.

Behandlingsytor

Utöver nya deponiytor är avsikten att anlägga nya ytor för sortering, lagring och behandling av icke farligt avfall och farligt avfall. Detta kommer att innebära en utökning av befintligt verksamhetsområde åt sydost och nordväst.

Dagens behandlingsytor är byggda på gammal deponi och kommer succesivt att sluttäckas varför nya behandlingsytor kommer att behöva anläggas. Behandlingsytan i sydost kan bli uppemot 8 ha. Även en behandlingsyta i nordväst planeras att byggas ut, motsvarande ca 2,7 ha.

Vid anläggande av nya behandlingsytor och konstruktioner inom verksamhetsområdet är avsikten att, där det är tekniskt och miljömässigt lämpligt, använda energiaskor som konstruktionsmaterial.

Behandlingstekniker

Ansökan avser även nya behandlingstekniker för att ge anläggningen den flexibilitet som krävs för att kunna omhänderta inkommande avfall med bästa tillgängliga teknik. Inom Ragn-Sellskoncernen sker en fortlöpande utveckling av nya behandlingstekniker för att möjliggöra en effektiv och miljömässig hantering och återvinning av olika avfallsströmmar.

Bolaget vill utöka sin befintliga process för stabilisering av askor och jordar för behandling av olika material. Till exempel ska flygaska från avfallsförbränning stabiliseras och solidifieras för att kunna deponeras.

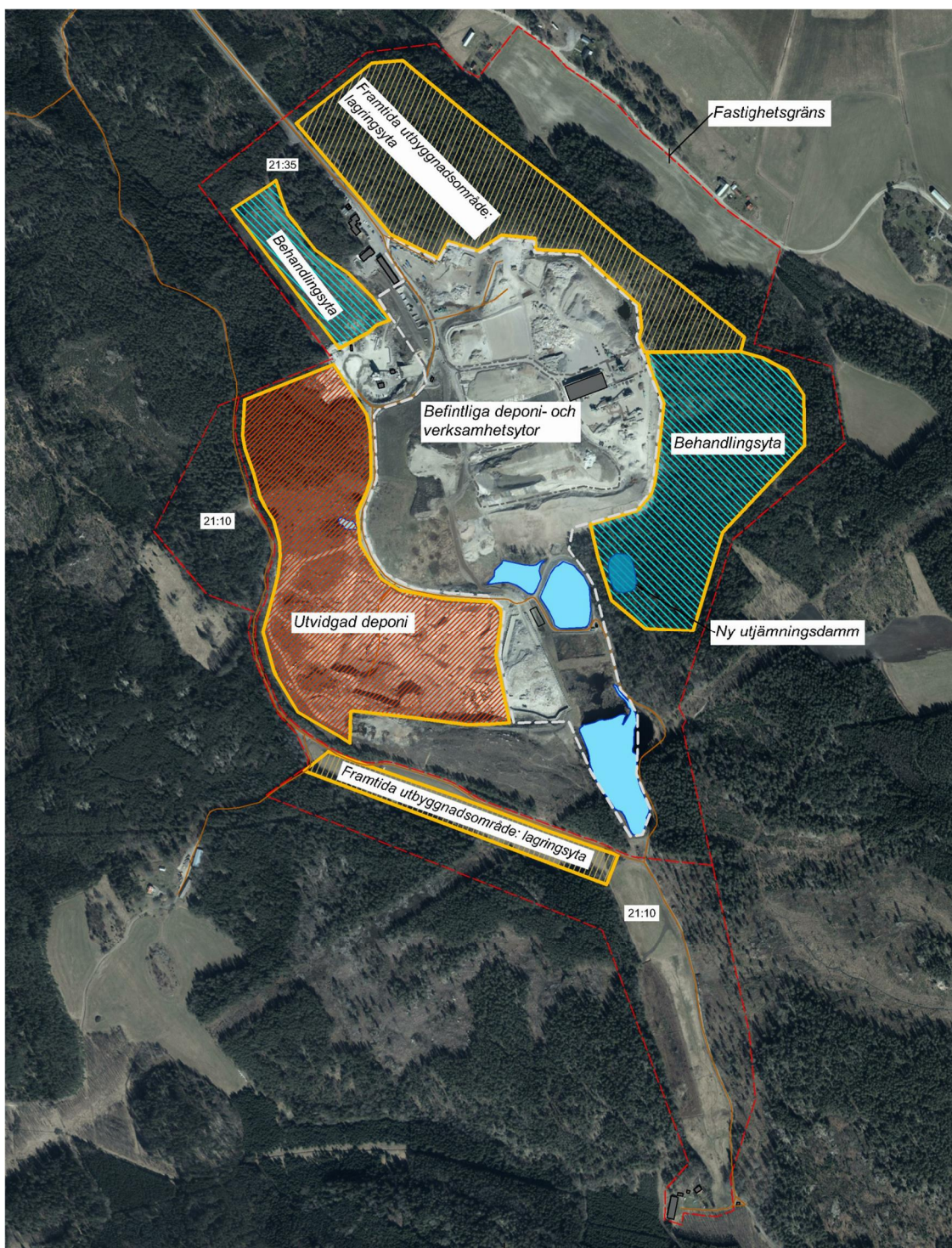
Bolaget utreder även olika alternativ för avvattning av slam och andra våta massor. Ett alternativ kan vara den frystorkningsteknik som idag används på Ragn-Sells anläggning i Högbytorp, Stockholm. Beroende på sammansättning kommer vattnet att återanvändas i behandlingsprocesser eller renas innan det avleds till recipient.

Mellanlagring av avloppsslam inför spridning på åkermark kan bli aktuellt. Bolaget utreder även förutsättningarna för kompostering och jordtillverkning på anläggningen. Även kompostering av oljehaltigt material kan bli aktuellt.

Bolaget planerar att uppföra behandlingsanläggningar för mellanlagring och behandling av olika typer av flytande avfall, såsom färgvatten, oljehaltigt vatten, spillolja, syrur och baser m.m.

Lagringsytor, containeruppställning m.m.

Längs den nordöstra kanten av och söder om befintlig avfallsanläggning (på fastighet 21:10), se figur 1, kan det på sikt bli aktuellt att iordningsställa nya ytor för lagring, containeruppställning m.m. I planeringen av utbyggnationen har hänsyn tagits till de höga fågelvärden som finns söder om anläggningen, varför det endast kommer att bedrivas verksamhet med mindre frekvent trafik och mindre bullrande verksamhet på den södra ytan.



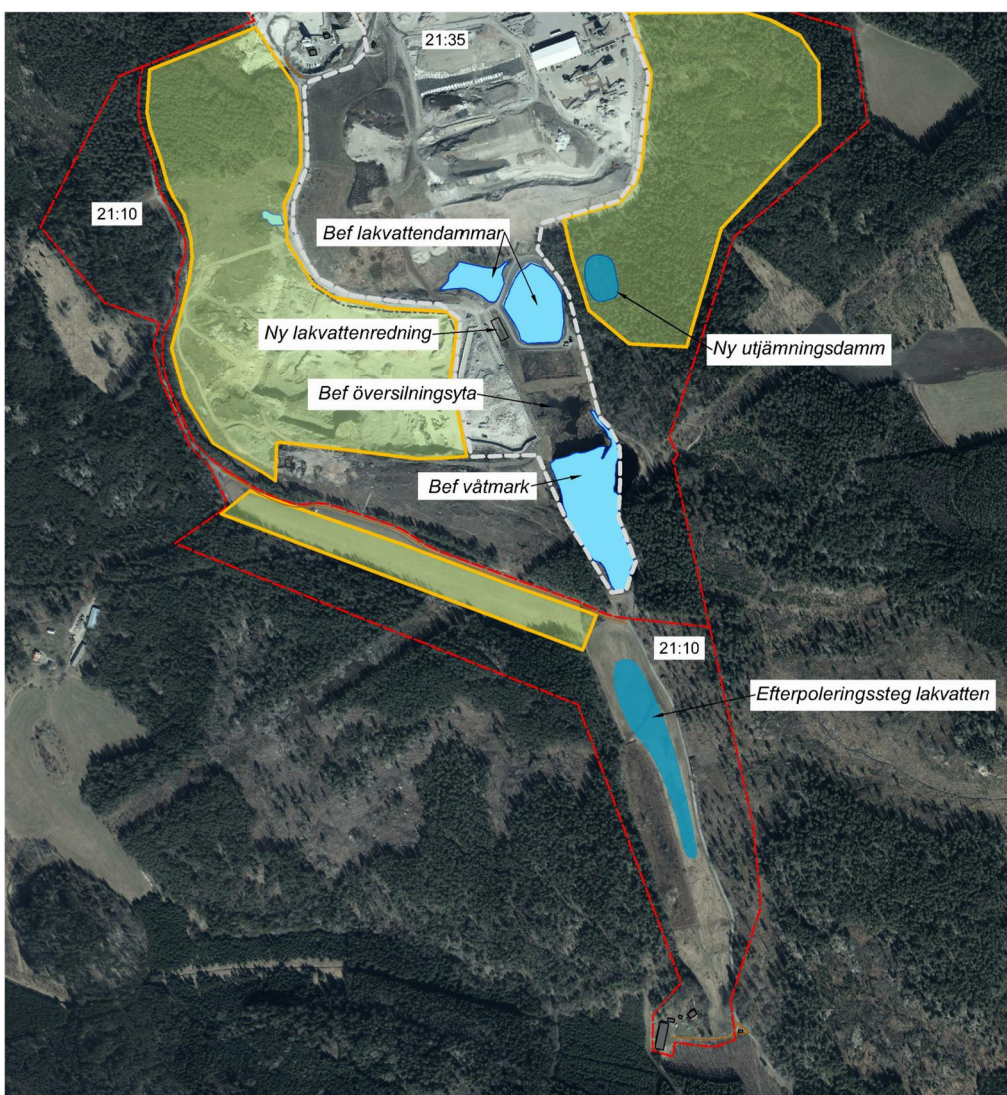
Figur 1. Översiktlig skiss över planerad utbyggd verksamhet.

Lakvattenrening

Bolaget utreder olika reningstekniker för lakvatten, bl.a. pågår pilotförsök med torvfilter och flotation. Under året har även befintlig lakvattenrening kompletterats med fler luftare och en bioreaktor. Dagens befintliga reningssystem kommer kompletteras med ytterligare reningsslag.

Efterpoleringssteg lakvatten

I dalgången söder om befintlig avfallsanläggning och våtmark, på fastighet 21:10, kan det bli aktuellt att skapa ett extra efterpoleringssteg/rening för det renade lakvattnet i ett mark/växsystem eller damm/våtmark. Denna yta finns redan avsatt för ändamålet i det befintliga tillståndet för anläggningen. Samtidigt finns möjlighet att utforma efterpoleringssteget så att det gynnar både fågellivet i närheten och den biologiska mångfalden, samt kan även bli till fördel för det rörliga friluftslivet. Tidpunkten för anläggandet kommer att anpassas så att det inte genomförs under häckningstiden för fåglar.



Figur 2. Översiktlig skiss med område för efterpoleringssteg för lakvatten.

Avfallsmängder in till anläggningen

Bolaget behöver ha möjlighet att ta in större volymer avfall för återvinning, behandling och deponering. Stora volymer avfall kan t.ex. uppkomma i regionen i samband med stora infrastrukturprojektet och saneringsprojekt. På sikt, i takt med att äldre deponier avslutas och sluttäckningar av gamla nedlagda deponier blir färdiga, kommer sannolikt ökade volymer avfall, som idag används som terrasseringsmaterial i sluttäckningar, behöva deponeras på tillståndsgivna deponier som är utformade i enlighet med deponeringsförordningens krav.

Bolaget planerar därför att ansöka om följande mängder:

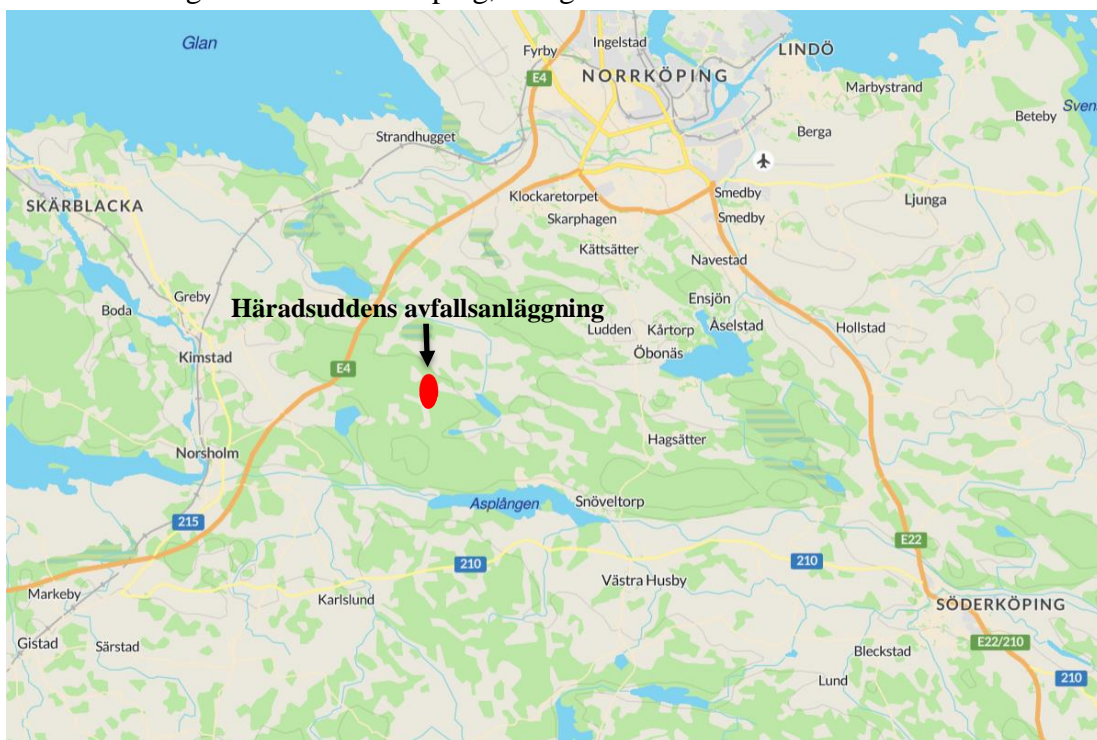
- Mottaga högst 960 000 ton farligt och icke-farligt avfall per år exkl. konstruktionsmaterial.
- Deponera upp till 550 000 ton avfall per år, varav maximalt 410 000 ton får utgöra farligt avfall.
- Totalt deponera 9100 000 ton avfall, varav maximal 5500 000 ton får utgöra farligt avfall.

Verksamhetskoder

De huvudsakliga verksamhetskoderna enligt miljöprövningsförordningen (SFS 2013:251) för den planerade verksamheten redovisas i bilaga 2. Verksamheter enligt andra koder kan också förekomma.

4. Lokalisering

Häraduddens avfallsanläggning är lokaliserad ca 12 kilometer sydväst om Norrköping, i nära anslutning till E4 mot Linköping, se figur 2.



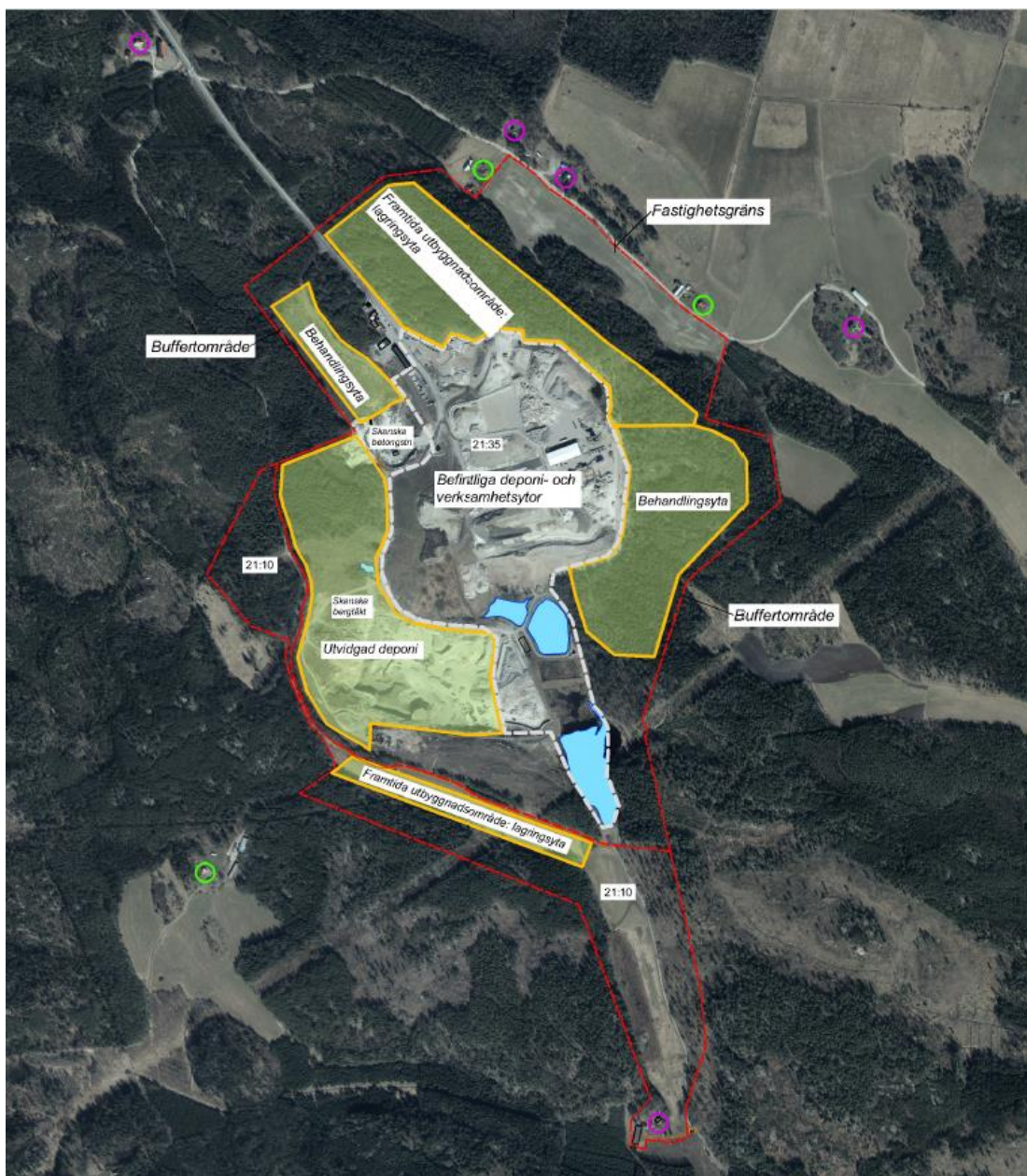
Figur 3. Lokalisering Häraduddens avfallsanläggning.

Verksamheten ska bedrivas inom fastigheten Borg 21:35 (inkl. 21:39) som Ragn-Sells äger och 21:10 som Ragn-Sells arrenderar av Norrköpings kommun. Planerad verksamhet kommer utökas runt dagens befintliga verksamhet, se figur 1 och bilaga 1.

Närliggande bebyggelse och verksamheter

Inom 500 m från anläggningen ligger ett fåtal bostads- och fritidshus. Närmast belägna är fastigheterna Alphyddan (Borg 19:4) samt Hagalund (Borg 19:3) som är belägna mellan 300-500 meter nord/nordost om anläggningen. Svinsätter (Borg 21:41, obebodd) sydväst om anläggningen och Lilla Åsängen (Borg 19:11, fritidsfastighet) har köpts upp av Ragn-Sells. Även Stora Åsängen (Borg 19:9) kommer inom kort att ägas av Ragn-Sells.

Nordväst om anläggningen ligger fastigheten Stora Skvalbäcken (Borg 19:10), ca 600 m från anläggningen, men ligger invid transportvägen till anläggningen.



Figur 4. Planerad verksamhetsutvidgning med närmaste bebyggelse. Lila cirkel utgör bostäder. Grön cirkel utgör närliggande byggnader som ägs eller kommer att ägas av Ragn-Sells.

Inom fastigheten Borg 21:35 arrenderar Ragn-Sells ut ett område där Skanska bedriver bergtäktsverksamhet samt en betongstation. Övrig verksamhet i området utgörs av Löfstad slott drygt 2 km nordväst om anläggning som bedriver konferens, museum och restaurangverksamhet. Mellan Löfstad slott och avfallsanläggningen löper E 4:an.

5. Naturvärden

Det finns inga naturvärden av nationell betydelse i närheten av befintlig eller utökad avfallsanläggning, såsom skyddsintressen för vattenskyddsområde, Natura 2000-område, naturreservat eller riksintressen för naturvård och friluftsliv

Enligt Norrköpings kommuns naturvårdsprogram finns några mindre områden runt anläggningen som anses ha höga naturvärden och utgör s.k. nyckelbiotoper. Det finns en nyckelbiotop för lövskog (gammal ek) precis öster om dagens lakvattendamm, samt en nyckelbiotop för lövskog (gamla ekar/lövträd) i skogen söder om anläggningen och väster om det planerade området för efterpoleringssteg för lakvatten.

Enligt information från Artportalen kan det finnas det backsvälar i bergtäkten. Det finns rapporterad förekomst av berggubbar och andra ugglor såsom sparvuggla i dalgången söder om anläggningen.

Borlejasjön uppges ha höga naturvärden och är, enligt Naturskyddsföreningen yttrande till samrådet, en rik fågelsjö.

6. Kulturmiljö

En fornlämning har identifierats inom nuvarande och kommande verksamhetsområde. Hagsätter, RAÄ Borg 138:1, utgjorde en gårdslämning med husgrunder efter boningshus och uthus. Lämningen låg där lakvattenmagasinet är anlagd och undersöktes därför 2007 i samband med anläggandet. Efter besked från länsantikvarieämbetet grävdes lämningen bort.

Det finns flera lämningar runt omkring anläggningen, men då dessa ligger på längre håll kommer de inte påverkas av verksamhetsområdets utökning.

7. Planförhållanden

Området för den planerade verksamheten saknar detaljplan eller planprogram som reglerar markanvändningen.

Norrköpings kommuns översiktsplanering består av tre delar. En gemensam översiktsplan för Linköping och Norrköping (2010), en för staden (2017) och en för landsbygden (2017). Senaste aktualitetsprövning av dessa genomfördes 2012, och en Aktualitetsförklaring finns antagen 2017.

I översiktsplanen för landsbygden pekas ett område söder om Häradsuddens avfallsanläggning ut som lämpligt för bullerstörande idrottsanläggningar (motorsport och skjutbana), vilket även gjordes i planen från 1990. Enligt översiktsplanen ligger området inom lämpligt avstånd från bebyggelse med hänsyn till eventuell bullerstörning, men samtidigt inom rimligt avstånd från stadens centrum. Det utpekade området överlappar delvis befintligt tillståndsområde för Häradsuddens avfallsanläggning.

Planerad utveckling av avfallsanläggningen skulle inte utgöra hinder för en eventuell framtida lokalisering av motorsportanläggningar inom aktuellt område. En sådan anläggning bör dock utformas så att den inte inkräktar på anläggningens lakvattenrening och efterpoleringssteg av det renade lakvattnet. Det utpekade området täcker del av bolagets fastighet Borg 21:35 (våtmarken) samt Borg 21:10 som bolaget idag arrenderar av Norrköpings kommun.



Figur 5. Område för bullerstörande idrottsanläggningar enligt gällande översiktsplan.

Det finns inget i översiktsplanen för landsbygden som strider mot verksamhetens utbyggnadsplaner.

8. Miljöpåverkan

Utsläpp till vatten

Anläggningen har idag ett system för omhändertagande och rening av lakvatten och förorenat vatten från behandlingsytor. Efter rening i lakvattensystemet släpps vattnet till recipient Ålbäcken vid Borlejasjöns västra inlopp. Vattnet rinner i Ålbäcken ca 12 km via fem mindre sjöar/tjärnar innan det når Glan och därefter ut i Motala ström.

Planerade utökningar av det befintliga verksamhetsområdet kommer att medföra ökade volymer lakvatten och vatten från behandlingsytor. Samtidigt kommer dagens deponiytor och behandlingsytor succesivt att sluttäckas. Detta innebär att ett tätskikt läggs över de gamla deponiytorerna så att lakvattenbildningen minimeras. Vattnet som avleds ovan tätskikt kommer inte att vara förorenat och kan ledas förbi lakvattenreningen. Sammantaget bedöms att volymen lakvatten som släpps till recipient efter utökningen av verksamheten inte kommer att öka.

Hantering av nya material kommer även att medföra ändring av vattnets sammansättning, vilket ställer nya krav på reningsteknik. Val av reningsteknik håller på att utredas. Dagens lakvattenreningssystem kommer att användas tillsammans med nya reningssteg främst kopplade till behandlingstekniker nära källan (avfallet som behandlas/lagras). Bolagets ambition är att när den nya verksamheten är utbyggd och de nya reningsteknikerna för lakvattnet och vatten från behandlingsytor är på plats ska de totala utsläppen till recipienten vara lika begränsade som idag trots en utökad verksamhet.

Utsläpp till luft

Utsläpp till luft sker främst via användning av arbetsmaskiner, lastbilar och maskiner samt från deponigas. Bolaget har investerat i nya maskiner med låg bränsleförbrukning, till viss del eldrift och med hög miljöstandard. Den planerade utökningen av verksamheten medför en ökad mängd transporter till och från anläggningen. Detta kommer att innebära en viss ökning av de lokala utsläppen till luft. Samtidigt innebär den planerade utökningen att det kommer att finnas regional kapacitet att ta hand om det avfall som uppkommer inom regionen på anläggningen och därmed kommer avfallet inte att behöva transporteras lika långa sträckor som idag. Det totala transportbehovet beräknas att minska väsentligt vilket minskar den totala klimatpåverkan.

Deponigas samlas så långt det är möjligt upp och omvandlas till el i en ny högeffektiv anläggning. Elen används sedan inom anläggningen.

Tillkommande behandlingstekniker kan leda till andra utsläpp till luft, vilket kommer att redovisas mer utförligt i miljökonsekvensbeskrivningen tillsammans med de försiktighetsmått som bedöms nödvändiga.

Luktstörningar

Viss risk för lukt förekommer i princip alltid vid den typ av verksamhet som bedrivs vid en avfallsanläggning. Nuvarande verksamhet ger dock normalt inte upphov till betydande luktstörningar för närboende. Bolaget bedömer att risken för luktstörning från befintlig och utökad verksamheten också fortsättningsvis är liten.

Buller

Bullerstörningar från verksamheterna kommer främst från transporter till och från anläggningen, men även de maskiner som hanterar avfallet såsom lastmaskiner, grävmaskiner och olika typer av siktutrustning utgör bullerkällor.

Bolaget har genom vägsamfälligheten initierat åtgärder för att sänka hastigheten vid passagen förbi Stora Skvalbäcken (Borg 19:10) i syfte att sänka ljudnivåerna. Det har skett genom uppförandet av bl.a. digital hastighetsinformation och skyltar med rekommenderad hastighet på 50 km/h.

Bolaget har låtit utföra en bullerutredning för den utökade verksamheten. Denna utredning visar att den befintliga och utökade verksamhet på anläggningen, kommer att klara gällande riktvärden enligt Naturvårdsverkets vägledning för industri- och annat verksamhetsbuller för samtliga driftfall för verksamheten.

Bullerutredningen visar också att gällande riktvärden kommer att klaras när buller från planerad verksamhet räknas tillsammans med kumulativt buller från Skanskas bergtäkt.

Bullerutredningen innefattar såväl buller från verksamhetsytorna som trafikbuller till och från anläggningen. Vad gäller trafikbuller kommer riktvärden att klaras vid transporter till och från anläggningen för den bostadsfastighet, Stora Skvalbäcken (Borg 19:10), som är belägen vid transportvägen.

För att minimera risken för påverkan på de uvar som rapporterats söder om befintlig anläggning, kommer det endast att bedrivas begränsad verksamhet på denna yta (mindre bullrande verksamhet och begränsad trafik). Ytan kommer att användas för lagring, containeruppställning m.m. Tidpunkten för anläggandet av dessa ytor kommer att begränsas så att det inte sker under häckningstiden. Genom dessa åtgärder ska det inte uppkomma någon störning för fåglar.

Drifttider

Den huvudsakliga verksamheten kommer bedrivas dagtid 07-16. Vissa mindre delar i behandlingen sker dock i skift, både kvällar och nätter samt helger. Transporter in till anläggningen sker i mindre omfattning under kvällar och nätter.

Transporter

Närheten till E4:an innebär goda logistiska förutsättningar för den planerade verksamheten. En utökad verksamhet kommer dock medföra en ökning av antalet transporter till och från anläggningen. Bullerberäkningen för transporterna till och från anläggningen, som har redovisats ovan, är beräknad på att det blir ca 120 transporter per dygn till anläggningen (240 transportrörelser).

Kemikaliehantering

I befintlig verksamheten används endast begränsade mängder kemiska produkter. Nya behandlingstekniker och nya vattenreningstekniker kan dock innebära en utökad kemikalieförbrukning.

Den utökade verksamheten omfattas inte av Sevesolagstiftningen.

Resurshushållning

Syftet med den planerade utvecklingen av verksamheten är att få en ökad flexibilitet för att kunna optimera driften med avseende på att öka återvinning och återanvändning av avfall för att på så sätt hushålla med resurser.

Anläggningen samlar upp och omvandlar deponigas till el och har idag ett flertal behandlingstekniker som drivs med egenproducerad el. Vid alla nya investeringar till Häradsudden införskaffar bolaget så långt som möjligt eldriven utrustning istället för diesel driven, om eldrift finns tillgängligt.

Vid anläggande av nya behandlingsytor kommer energiaskor att användas som konstruktionsmaterial, vilket gör att användningen av jungfruligt material kan begränsas.

Avfall som uppkommer i verksamheten

Eget avfall, som i begränsad mängd uppkommer på anläggningen, kan normalt omhändertas inom koncernen. För kontors- och hushållsavfall används standardiserade källsorteringslösningar. Mängden farligt avfall som uppkommer i den egna verksamheten dokumenteras.

Risakanalys

Ett viktigt riskscenario för anläggningen är brand, främst kopplade till de volymer med brännbart avfall som mellanlagras på anläggningen. Efter en brand i januari 2019 har bolaget sett över och uppdaterat sina brandövervakningssystem och rutiner för att förebygga brandrisk. Målsättningen med dessa förbättringar är att öka möjligheterna att snabbt kunna upptäcka och sätta in släckningsinsatser i händelse av brand.

Bolaget kommer att ta fram en uppdaterad riskanalys som omfattar planerad verksamhet på anläggningen och redovisa resultatet i ansökningshandlingarna.

9. Statusrapport / Industriutsläppsförordningen

Verksamheten omfattas av kraven i industriutsläppsförordningen. Det innebär bl.a. krav på upprättande av en statusrapport. En statusrapport lämnades till tillsynsmyndigheten 2016-02-29 i samband med föregående tillståndsprövning. Statusrapporten kommer kompletteras för de nya områdena som kommer tas i anspråk.

10. Miljökonsekvensbeskrivningens innehåll

Miljökonsekvensbeskrivningen kommer bl.a. att innehålla följande delar

Administrativa uppgifter

En beskrivning av verksamhetens utformning och omfattning

En redogörelse för lokaliseringen och aktuella planförhållanden

En bedömning av påverkan på miljömål och miljökvalitetsnormer
Ett ställningstagande till alternativ lokalisering
En redovisning av förutsedda miljöeffekter och de skyddsåtgärder som kan bli aktuella

Häradsudden 2019-12-17





Erik Gustafsson
Ragn-Sells Treatment & Detox AB

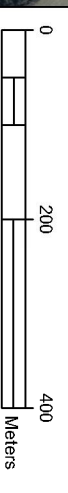
Bilagor

1. Situationsplan utökad verksamhet med fastighetsbeteckningar
2. Verksamhetskoder för befintlig och utökad verksamhet

FÖRKLARINGAR

KOORDINATSYSTEM: SWEREF 991630
HÖJDSYSTEM: RH2000

-  Utvidgad verksamhet
-  Befintlig verksamhet
-  Fastighetsgräns
-  Bef. väg



* © Lantmäteriet, 1249672

BET	ANT	ÄNDRINGEN AVSER	DATUM	SGN

HÄRADSUDDEN AVFALLSANLÄGGNING
RÅGN-SELLS, HÄRADSUDDEN

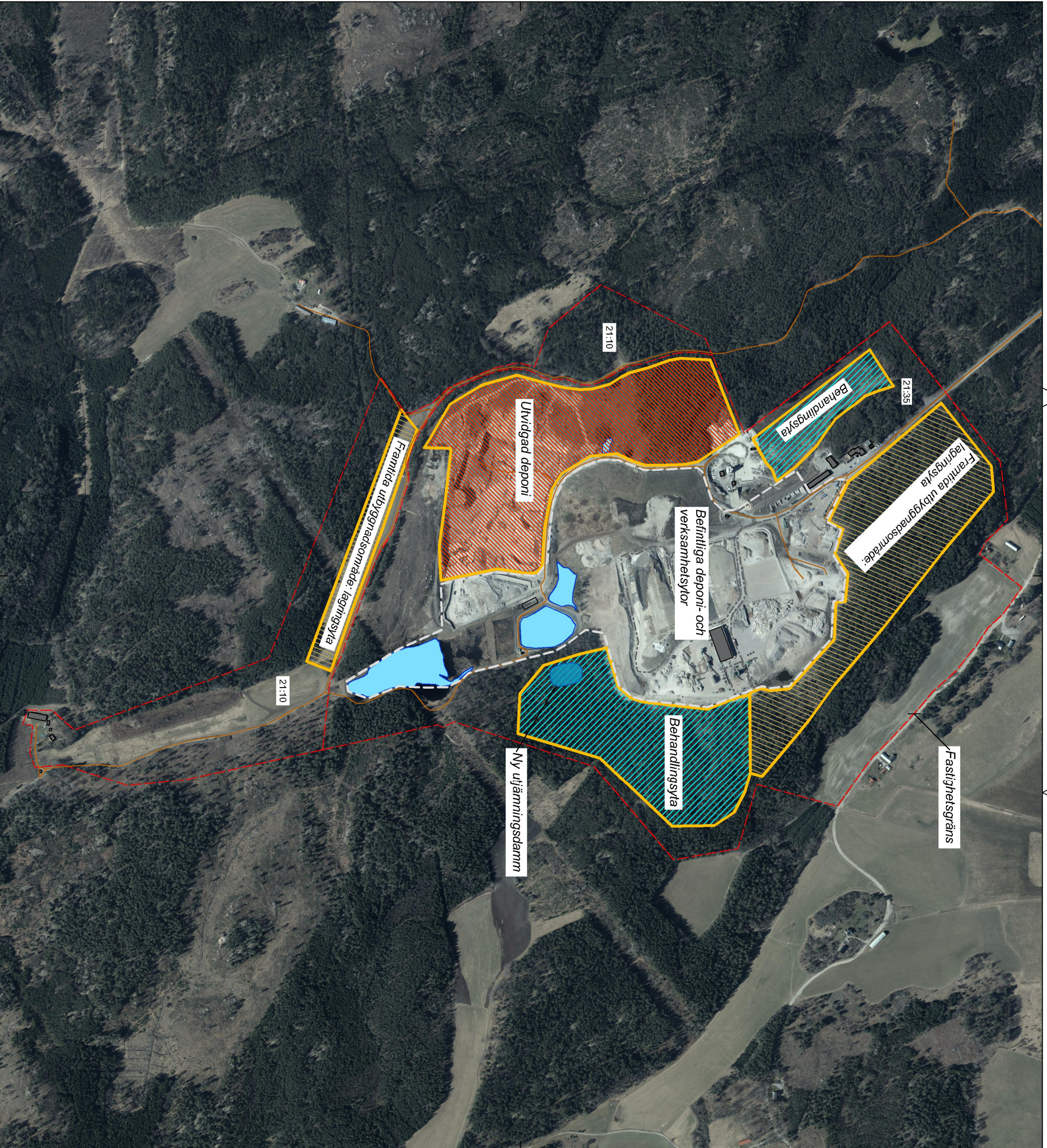
Structor STRUCTOR MILJÖ ÖST AB
TEKNIKRINGEN 1 E
583 30 LINKÖPING

UPPDRAG NR	RITAD/KONSTR AV	HANDLÄGGARE
16066	WA	

DATUM	ANSVARIG
2019-12-03	EG

TILLSTÄNDSANSÖKAN
SITUATIONSPLAN
UTÖKAD VERKSAMHET

NUMMER	1 BET
1: 8000 (A3)	BILAGA 1



BILAGA 2. Verksamhetskoderna befintliga och utökade verksamheter

Kod	Paragraf	Beskrivning
90.290-i	29 kap 20 §	Tillståndsplikt A och verksamhetskod 90.290-i gäller för att deponera icke-farligt avfall som inte är inert, om den tillförda mängden avfall är mer än 100 000 ton per kalenderår.
90.320-i	29 kap 23 §	Tillståndsplikt A och verksamhetskod 90.320-i gäller för att deponera farligt avfall, om deponin tillförs mer än 10 000 ton farligt avfall per kalenderår.
90.131	29 kap 34 §	Tillståndsplikt B och verksamhetskod 90.131 gäller för att återvinna icke-farligt avfall för anläggningsändamål på ett sätt som kan förorena mark, vattenområde eller grundvatten, om föroreningsrisken inte endast är ringa.
90.100	29 kap 40 §	Tillståndsplikt B och verksamhetskod 90.100 gäller för att återvinna mer än 10 000 ton icke-farligt avfall per kalenderår genom mekanisk bearbetning. Tillståndsplikten gäller inte 1. för att genom krossning, siktning eller motsvarande mekanisk bearbetning återvinna avfall för byggnads- eller anläggningsändamål, eller 2. om återvinningen är tillståndspliktig enligt 65 §.
90.70	29 kap 42 §	Tillståndsplikt B och verksamhetskod 90.70 gäller för att sortera icke-farligt avfall, om mängden avfall är mer än 10 000 ton per kalenderår. Tillståndsplikten gäller inte för att sortera avfall för byggnads- eller anläggningsändamål.
90.30	29 kap 48 §	Tillståndsplikt B och verksamhetskod 90.30 gäller för att lagra icke-farligt avfall som en del av att samla in det, om mängden avfall vid något tillfälle är 1. mer än 30 000 ton och avfallet ska användas för byggnads- eller anläggningsändamål, eller 2. mer än 10 000 ton annat icke-farligt avfall i andra fall.
90.50	29 kap 50 §	Tillståndsplikt B och verksamhetskod 90.50 gäller för att lagra farligt avfall som en del av att samla in det, om mängden avfall vid något tillfälle är 1. mer än 5 ton och utgörs av olja, 2. mer än 30 ton och utgörs av blybatterier, 3. mer än 50 ton och utgörs av elektriska eller elektroniska produkter, 4. mer än 30 ton och utgörs impregnerat trä, 5. mer än 50 ton och utgörs av motordrivna fordon, eller 6. mer än 1 ton i andra fall.
90.408-i	29 kap 56 §	Tillståndsplikt B och verksamhetskod 90.408-i gäller för att lagra farligt avfall i avvaktan på sådan behandling som kräver tillstånd enligt 29 kap 5, 6, 7, 8 eller 67 §, om mängden avfall vid något tillfälle är mer än 50 ton.

BILAGA 2. Verksamhetskoder befintlig och utökad verksamhet

90.406-i	29 kap 65 §	<p>Tillståndsplikt B och verksamhetskod 90.406-i gäller för att återvinna eller både återvinna och bortskaffa icke-farligt avfall, om den tillförda mängden avfall är mer än 75 ton per dygn eller mer än 18 750 ton per kalenderår och verksamheten avser</p> <ol style="list-style-type: none"> 1. biologisk behandling, 2. behandling innan förbränning eller samförbränning, 3. behandling i anläggning för fragmentering av metallavfall, eller 4. behandling av slagg eller aska. <p>Om behandlingen enbart avser anaerob biologisk nedbrytning gäller tillståndsplikten endast om den tillförda mängden avfall är mer än 100 ton per dygn eller mer än 25 000 ton per kalenderår.</p>
90.405	29 kap 66 §	<p>Tillståndsplikt B och verksamhetskod 90.405-i gäller för att bortskaffa icke-farligt avfall, om den tillförda mängden avfall är mer än 50 ton per dygn eller mer än 12 500 ton per kalenderår och verksamheten avser</p> <ol style="list-style-type: none"> 1. biologisk behandling, 2. fysikalisk-kemisk behandling, 3. behandling innan förbränning eller samförbränning, 4. behandling i anläggning för fragmentering av metall, eller 5. behandling av slagg eller aska.
90.435-i	29 kap 67 §	<p>Tillståndsplikt A och verksamhetskod 90.435-i gäller för att återvinna eller bortskaffa farligt avfall, om den tillförda mängden avfall är mer än 10 ton per dygn eller mer än 2 500 ton per kalenderår och verksamheten avser</p> <ol style="list-style-type: none"> 1. biologisk behandling, 2. fysikalisk-kemisk behandling, 3. materialåtervinning av lösningsmedel, 4. materialåtervinning av oorganiska material, utom metaller och metallföreningar, 5. regenerering av syror eller baser, 6. återvinning av komponenter som används till att minska föroreningar, 7. återvinning av katalysatorer, 8. omraffinering eller annan behandling för återanvändning av olja, 9. invallning, 10. sammansmältning eller blandning innan behandling i en samförbrännings- eller avfallsförbränningsanläggning eller innan avfallet behandlas enligt någon av de andra punkterna i denna paragraf, eller 11. omförpackning innan behandling i en samförbrännings- eller avfallsförbränningsanläggning eller innan behandling av avfall enligt någon av de andra punkterna i denna paragraf.
90.440	29 kap 71 §	<p>Tillståndsplikt A och verksamhetskod 90.440 gäller för att behandla farligt avfall, om den tillförda mängden avfall är mer än 2 500 ton per kalenderår.</p> <p>Tillståndsplikten gäller inte om behandlingen är tillståndspliktig enligt någon annan bestämmelse i detta kapitel.</p>

BILAGA 2. Verksamhetskoder befintlig och utökad verksamhet

74.10	26 kap 1 §	<p>Tillståndsplikt B och verksamhetskod 74.10 gäller för anläggning för rengöring av cisterner, tankar eller fat som i annan verksamhet än den egna används för förvaring eller transport av kemiska produkter och där någon kemisk produkt,</p> <p>a) enligt föreskrifter som har meddelats av Kemikalieinspektionen har klassificerats med de riskfraser som ingår i faroklasserna ömycket giftigö, ögiftigö, öfrätandeö, öcancerframkallandeö, ömutagenö, öreproduktionstoxiskö eller ömiljöfarligö, eller</p> <p>b) enligt Europaparlamentets och rådets förordning (EG) nr 1272/2008 av den 16 december 2008 om klassificering, märkning och förpackning av ämnen och blandningar, ändring och upphävande av direktiven 67/548/EEG och 1999/45/EG samt ändring av förordning (EG) nr 1907/2006 uppfyller kriterierna för att klassificeras i faroklasserna öakut toxicitet kategori 1ö, öakut toxicitet kategori 2ö, öakut toxicitet kategori 3ö, öspecifik organtoxicitet enstaka exponering kategori 1ö, öspecifik organtoxicitet upprepad exponering kategori 1ö, öfrätande för huden kategori 1Aö, öfrätande för huden kategori 1Bö, öfrätande för huden kategori 1Cö, öcancerogenitet kategori 1Aö, öcancerogenitet kategori 1Bö, öcancerogenitet kategori 2ö, ömutagenitet i könsceller kategori 1Aö, ömutagenitet i könsceller kategori 1Bö, ömutagenitet i könsceller kategori 2ö, öreproduktionstoxicitet kategori 1Aö, öreproduktionstoxicitet kategori 1Bö, öreproduktionstoxicitet kategori 2ö, öfarligt för vattenmiljön kategori akut 1ö, öfarligt för vattenmiljön kategori kronisk 1ö, öfarligt för vattenmiljön kategori kronisk 2ö, öfarligt för vattenmiljön kategori kronisk 3ö, öfarligt för vattenmiljön kategori kronisk 4ö eller öfarligt för ozonskiktetö.</p>
-------	------------	--