

2026-04-22

Inbjudan till avgränsningssamråd enligt 6 kap. miljöbalken för planerad avfallsanläggning i Ersbo syd, Gävle

Ragn-Sells Recycling AB (Ragn-Sells) är ett av Sveriges ledande företag inom återvinning och miljö och ingår i Ragn-Sells-koncernen som har ca 2700 anställda i Sverige. Bolagets övergripande syfte är att ta hand om avfall och omvandla det till resurser. I Gävle bedriver Ragn-Sells en tillståndsgiven avfalls- och återvinningsanläggning på Bönnavägen. Hyresavtalet löper snart ut och bolaget behöver därför flytta sin verksamhet vilket medför att ett nytt miljötillstånd kommer sökas för den nya verksamheten. Den nya anläggningen planeras på fastigheterna Skogmur 4:25 och 4:26 i industriområdet Ersbo syd strax söder om Gävle.

Inför ansökan genomförs ett samråd, vilket är en del av tillståndprocessen. Syftet med samrådet är att informera om planerad verksamhet och den övergripande miljöpåverkan som kan förväntas uppkomma. Särskilt berörda och allmänheten ges därför möjlighet att i ett tidigt skede lämna synpunkter över Ragn-Sells planerade verksamhet så att miljökonsekvensbeskrivningen och ansökan får en lämplig omfattning och detaljeringsgrad. Ni får alltså möjlighet att belysa miljö- och hälsoeffekter eller skyddsvärden som ni anser ska utredas i tillståndsansökan. I nuläget finns det därmed inga utredningar klara.

Efter samrådet kommer Ragn-Sells att gå igenom inkomna synpunkter och en miljökonsekvensbeskrivning kommer att upprättas av en miljökonsult. Miljökonsekvensbeskrivningen lämnas sedan in till mark- och miljödomstolen ihop med övriga ansökningshandlingar. När domstolen har bedömt att ansökan är komplett kungörs ansökan och då finns det möjlighet att yttra sig över ansökan som helhet med den färdiga miljökonsekvensbeskrivningen.

Planerad verksamhet

Ragn-Sells planerar att lagra och behandla icke-farligt och farligt avfall på anläggningen. Bolaget kommer att hantera maximalt 150 000 ton icke-farligt avfall och 50 000 ton farligt avfall per år, varav den totala mängden vid ett och samma tillfälle kommer uppgå till högst ca 30 000 ton icke-farligt avfall och ca 10 000 ton farligt avfall vid ett och samma tillfälle.

Verksamheten planeras bl.a. att omfatta:

- Lagring och omlastning av avfall för vidare transport
- Sortering och krossning av brännbart avfall och trä
- Sortering av bygg- och rivningsavfall
- Avvattningsavfall av gatubrunnsslamm
- Separering av planglas från fönsterramar innehållandes t.ex. PCB i syfte att planglas ska kunna återvinnas.

- Behandling/återvinning av flytande farligt avfall genom exempelvis indunstning för att på så sätt separera/koncentrera volymen avfall och på detta sätt minska avfallsmängden som transporteras bort för ytterligare behandling eller energiåtervinning
- Stabilisering eller annan behandling inför energiåtervinning
- Lagring och provtagning av förorenade jordmassor
- Lagring av spillolja, styckegods mm

Nya tekniker såsom robotsortering av exempelvis plast eller annat avfall som ökar möjligheterna att materialåtervinna avfall kan bli aktuellt.

Miljöpåverkan

Påverkan på omgivningen från Ragn-Sells planerade verksamhet förväntas bestå av visst buller från verksamheten och transporter till och från verksamhetsområdet, utsläpp till luft från fordon och arbetsmaskiner, damning och utsläpp till vatten. För avfallsanläggningar finns också en generell risk för uppkomst av brand.

För att minimera miljöpåverkan och risker kommer Ragn-Sells att vidta skyddsåtgärder och försiktighetsmått som kommer redovisas i ansökan. Utgående dagvatten kommer t.ex. att behandlas i en dagvattendamm och utsläppsvillkor kommer fastställas för att minimera påverkan på recipienten. Gästrike vatten ställer krav på fördröjning av dagvatten som kommer följas. Fördröjning kommer ske både på den egna fastigheten och i kommunens dagvattendamm.

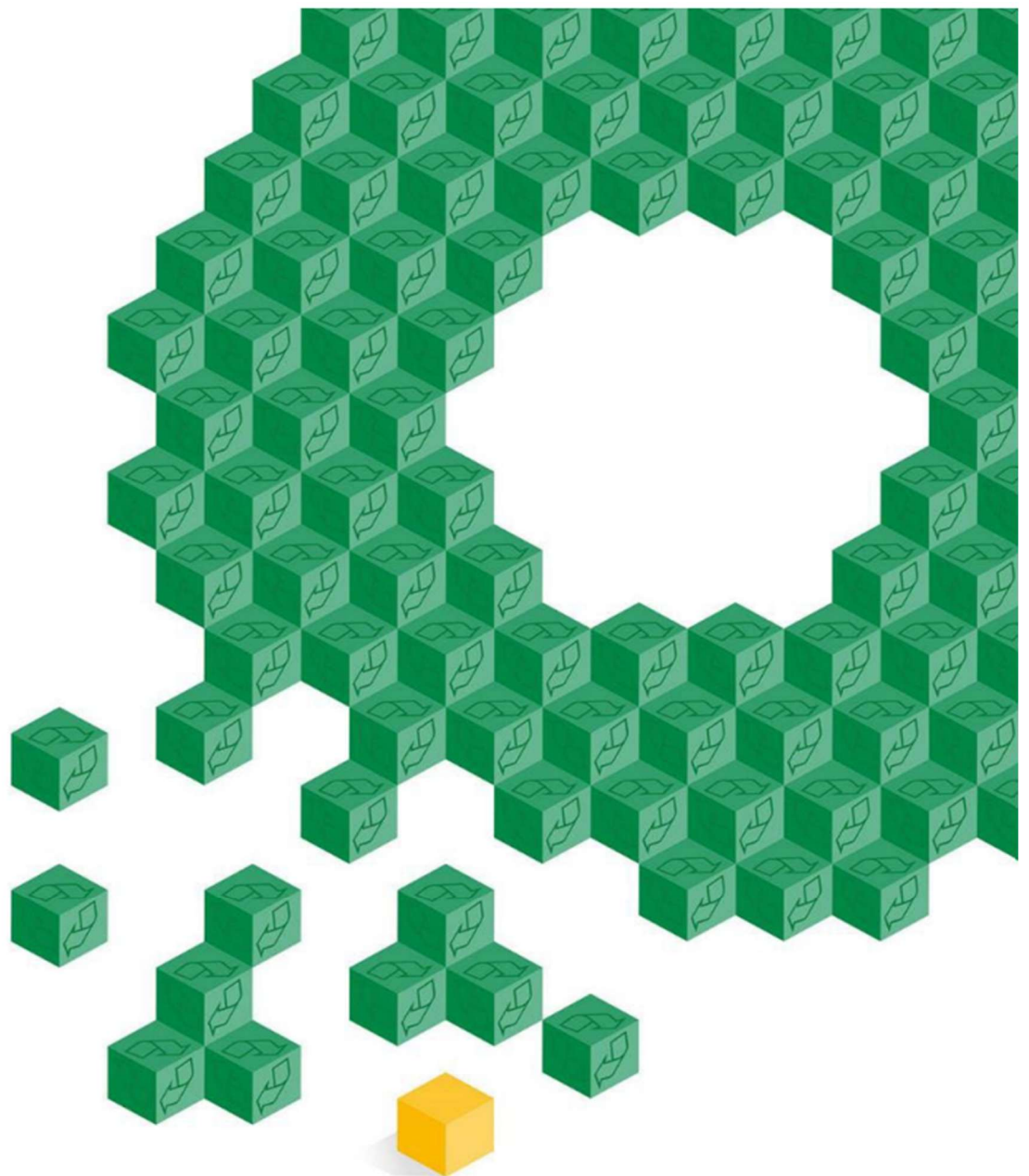
Ytterligare information och lämnande av synpunkter/

En mer utförlig beskrivning av planerad verksamhet och de miljöaspekter som planeras utredas finns beskrivet i det samrådsunderlag som bifogas här. Om ni vill ställa frågor eller lämna synpunkter är ni välkomna att höra av er till vår kontaktperson nedan. Synpunkter lämnas företrädesvis via e-post och ska ha inkommit senast den **22 maj 2026**.

Kontaktuppgifter

Marie Wennergren, E-post: marie.wennergren@ragnsells.com Telefon: 070 – 927 46 83
Postadress: Att: Marie Wennergren, Ragn-Sells T&D, Marieholmsgatan 72, 415 02 Göteborg

Vid lämnande av synpunkter krävs att Ragn-Sells behandlar vissa personuppgifter. Dessa uppgifter behöver också redovisas i samband med en tillståndsprövning enligt miljöbalken. Ragn-Sells som personuppgiftsansvarig behandlar personuppgifter i enlighet med Dataskyddsförordningen (GDPR).



SAMRÅDSUNDERLAG

Avgränsningssamråd planerad ansökan om tillstånd enligt

9 kap. miljöbalken för Ragn-Sells Recycling Gävle, Grusslingan

1 och 3

Innehållsförteckning

1. Inledning och bakgrund	4
2. Administrativa uppgifter	5
3. Tillståndsplikt och samråd	5
4. Gällande tillstånd och verksamheter	6
5. Omfattning och verksamhetskoder	6
6. Seveso	9
7. Industriutsläppsverksamhet	9
8. Lokalisering	9
<i>8.1 Områdesbeskrivning</i>	<i>10</i>
8.1.1 Planförhållanden	11
8.1.2 Infrastruktur	11
8.1.3 Recipient	13
8.1.4 Natur- och kulturmiljö	13
8.1.5 Riksintressen	15
9. Planerad verksamhet	15
<i>9.1 Icke-farligt avfall</i>	<i>16</i>
<i>9.2 Farligt avfall</i>	<i>17</i>
<i>9.3 Övrig verksamhet</i>	<i>18</i>
10. Påverkan på miljö, hälsa och hushållning med resurser	19
<i>10.1 Mark och vatten</i>	<i>19</i>
<i>10.2 Trafik</i>	<i>19</i>
<i>10.3 Luft och damning</i>	<i>20</i>
<i>10.4 Lukt</i>	<i>20</i>
<i>10.5 Nedskräpning och skadedjur</i>	<i>20</i>
<i>10.6 Buller</i>	<i>21</i>

10.7 Energi	21
10.8 Hushållning med resurser	21
11. Risk och säkerhet	22
11.1 Brand	22
11.2 Spill- och läckage	22
11.3 Olycksrisker	23
12. Innehåll och utformning av MKB	23
13. Utredningar	24
14. Fortsatt samråd	25

1. Inledning och bakgrund

Ragn-Sells Recycling AB (Ragn-Sells eller bolaget) avser att ansöka om tillstånd enligt 9 kap. miljöbalken för avfalls- och återvinningsverksamhet på fastigheterna Skogmur 4:25 och 4:26, Gävle kommun. Denna handling utgör underlag för samråd enligt 6 kap. miljöbalken, vilket är en del av förberedelserna inför den kommande tillståndsansökan.

Ragn-Sells Recycling AB ingår i Ragn-Sellskoncernen som är ett företag som arbetar med återvinning av avfall i Norden. Ragn-Sellskoncernen är familjeägt, har 2 500 anställda samt bedriver verksamhet vid 100 anläggningar för återvinning och/eller deponering av avfall.

I Gävle har Ragn-Sells i dagsläget en befintlig avfalls- och återvinningsanläggning på del av fastigheten Fredrikskans 15:12, Gävle kommun. Bolaget har emellertid avseende befintlig anläggning fått sitt arrendeavtal för mark uppsagt och behöver därmed flytta verksamheten till annan plats i Gävle. Verksamheten avses flyttas till Ersbo syd industri- och verksamhetsområde ("Ersbo syd industriområde") där Ragn-Sells nyligen förvärvat mark omfattandes fastigheterna Skogmur 4:25 och 4:26.

Bolaget har under 2025 lämnat in en anmälan om miljöfarlig verksamhet på fastigheterna Skogmur 4:25 och 4:26 omfattandes mellanlagring av icke-farligt avfall och farligt avfall, sortering och mekanisk bearbetning av icke-farligt avfall samt förbehandling av elektriska produkter. Samhällsbyggnadsnämnden Gävle kommun har den 14 oktober meddelat beslut med försiktighetsmått för verksamheten, Dnr: M-2025-1532:16. Bolaget har för avsikt att påbörja anläggande av och starta upp verksamheten under 2026 för att succesivt kunna avveckla befintlig anläggning på fastigheten Fredrikskans 15:12. För att fullt ut kunna flytta samtlig verksamhet från befintlig anläggning och för att även utveckla verksamheten avser bolaget söka om tillstånd enligt 9 kap. miljöbalken för avfalls- och återvinningsverksamhet på fastigheterna Skogmur 4:25 och 4:26.

Den nya anläggningen i Gävle kommer omfatta mer mark än befintlig anläggning vilket gör att bolaget kan skapa större verksamhetsytor och därmed hantera större mängder avfall samt utveckla verksamheten. Bolagets vision är att skapa en ny modern avfalls- och återvinningsanläggning i Gävle där verksamheten kan utvecklas med ny teknik och nya behandlingsmetoder för att möjliggöra återvinning av avfall. Genom omfattande investeringar i den nya anläggningen kommer bolaget kunna omhänderta och återvinna fler avfallsslag och mängder avfall i regionen. Det tillstånd som söks för anläggningen kommer anpassas till dagens och framtidens behov för omhändertagande av avfall.

Platsen för den nya anläggningen på Ersbo syd industriområde är strategiskt lämpligt utifrån bolagets marknad och verksamhet i regionen samt lokalt i Gävle.

2. Administrativa uppgifter

Sökande

Verksamhetsutövare	Ragn-Sells Recycling AB
Organisationsnummer	556057–3452
Postadress	Ragn-Sells Recycling AB
Kontaktperson för tillståndsprövningen	Gustav Åkesson E-post: gustav.akesson@ragnsells.com Telefon: +46107233567

Verksamhet

Anläggning	Ragn-Sells Gävle
Fastighet	Skogmur 4:25 och Skogmur 4:26
Fastighetsägare	Ragn-Sells Recycling AB
Adress	Grusslingan 1 och 3
Kommun	Gävle
Kontaktperson verksamheten	Pia Ivares Boberg E-post: pia.ivares.boberg@ragnsells.com Telefon: +46107234503

3. Tillståndsplikt och samråd

Ragn-Sells Recycling AB avser att hos Mark- och miljödomstolen ansöka om ett nytt tillstånd enligt 9 kap. 6 § miljöbalken för verksamhet inom fastigheterna Skogmur 4:25 och 4:26, Gävle kommun. Den planerade ansökan kommer att omfatta tillstånd för avfalls- och återvinningsverksamhet omfattande mottagning, lagring och behandling av icke-farligt och farligt avfall.

Bolagets bedömning är, utifrån kriterier i 10-13 §§ miljöbedömningsförordningen, att verksamheten antas medföra betydande miljöpåverkan. Avgränsningssamråd ska därmed genomföras i enlighet med vad som anges i 6 kap 29–32 §§ miljöbalken vilket innebär att något undersökningssamråd inte hållits och samrådet är ett så kallat avgränsningssamråd. Under slutet av 2025 till och med början av 2026 kommer Ragn-Sells att samråda med länsstyrelse, kommun, berörda statliga myndigheter, övriga relevanta organisationer, de enskilda som kan antas bli särskilt berörda av verksamheten samt med allmänheten.

I den miljökonsekvensbeskrivning, MKB, som ska tas fram efter samrådet, kommer miljöaspekter som till exempel utsläpp till vatten, mark och luft att beskrivas och bedömas mer utförligt än i detta samrådsunderlag.

4. Gällande tillstånd och verksamheter

Bolaget har i dagsläget tillstånd för avfalls- och återvinningsverksamhet i Gävle på del av fastigheten Fredrikskans 15:12, Gävle kommun. I och med att ett eventuellt tillstånd meddelas för den planerade verksamhet kommer bolaget dra tillbaka sitt befintliga tillstånd i Gävle.

För verksamheten på del av fastigheten Fredrikskans 15:12 har det meddelats följande tillstånd och beslut.

2006-12-11 Miljöprövningsdelegationen, Länsstyrelsen Gävleborg, Dnr: 551-1485-06.
Tillstånd enligt miljöbalken till att fortsatt bedriva återvinningsanläggning samt att utöka den årliga mottagna mängden avfall.

Tillståndet medger:

Mottagning av maximalt 25 000 ton avfall per år varav farligt avfall får utgöra maximalt 1500 ton. Samtidig mellanlagring av maximalt 10 000 ton avfall varav mellanlagring av däckmaterial maximalt får uppgå till 4000 ton. Tillståndet omfattar även sortering, omlastning och återvinning av avfall genom fragmentering eller annan bearbetning upp till 25 00 ton avfall per år.

5. Omfattning och verksamhetskoder

Vid den nya anläggningen på Ersbo syd industriområde planeras verksamheten utökas jämfört med på befintlig anläggning. Större mängder avfall avses mottas och behandlas från idag tillståndsgivna 25 000 ton avfall per år till 150 000 ton icke-farligt avfall per år samt 50 000 ton farligt avfall per år. I tabell 1 redovisas lagrum och verksamhetskoder som bedöms vara tillämpliga för den planerade verksamheten.

TABELL 1. LAGRUM OCH VERKSAMHETSKODER SOM BEDÖMS VARA TILLÄMPLIGA FÖR DEN PLANERADE VERKSAMHETEN

Planerad verksamhet		Tillämpligt lagrum (MPF) och verksamhetskod	Kommentar
Lagring av icke-farligt avfall max 30 000 per tillfälle	Lagring av icke-farligt avfall	Lagring som del av att samla in mer än 10 000 ton icke-farligt avfall per tillfälle. 29:48 § 90.30	Mängden avfall omfattar total lagringsmängd dvs som en del av att samla in samt mängder som lagras före och efter behandling
		Lagring av icke-farligt avfall som består av blandat bygg- och rivningsavfall eller lättfraktion och stoft, mer än 1000 ton per tillfälle. 29:56 a § 90.350	
		Finns ej separat kod enligt MPF för lagring av icke-farligt avfall inför eller efter behandling	
Behandling av icke-farligt avfall Max 150 000 ton/år	Sortering av icke-farligt avfall	Sortering av icke-farligt avfall. 29:42 § 90.70	Bygg- och rivningsavfall, verksamhetsavfall.
	Behandling innan förbränning samförbränning	Behandling innan förbränning eller samförbränning. 29:65 § 90.406-i p2	Exempelvis krossning, flisning av trä och brännbart, stabilisera icke-farligt avfall innan förbränning.
	Mekanisk behandling av avfall som inte förbränns	Mekanisk bearbetning mer än 10 000 ton. 29:40 § 90.100	Behandling av icke-farligt avfall inför materialåtervinning exempelvis planglas, plast, punktera trycksatta tomma behållare.
	Övrig behandling	Behandling av icke-farligt avfall mindre än 100 00 ton/år. 29:69 § 90.420	Exempelvis avvattning gatubrunnsslam (icke-farligt avfall).

Planerad verksamhet		Tillämpligt lagrum (MPF) och verksamhetskod	Kommentar
Lagring farligt avfall max 10 000 ton per tillfälle	Lagring av farligt avfall	Lagring av farligt avfall som en del av att samla in. 29:50 § 90.50	Mängden omfattar total lagringsmängd dvs som en del av att samla in samt lagring före och efter behandling.
		Lagring av mer än 50 ton FA i avvaktan på vissa behandlingar 29:56 § 90.408-i	
Behandling av farligt avfall max 50 000 ton/år	Behandling flytande/fast farligt avfall	Fysikalisk-kemisk behandling p.2 eller Blanda innan förbränning p.10. 29:67 § 90.435-i	Exempelvis, indunstning, hotmix/ stabilisering/ neutralisering.
	Förbehandling av elektroniska produkter	Sortera, demontera eller på annat sätt behandla elektriska eller elektroniska produkter- innan annan extern behandling. 29:44 § 90.90	
	Övrig behandling farligt avfall	Behandling av farligt avfall mer än 2500 ton/år. 29:71 90.440	Exempelvis; krossning av impregnerat trä, krossning/hantering av fönster innehållande PCB- /Asbest, avvattning farligt avfallslam Förbehandling av batterier (eventuellt kod 90.90), klippning/skalning av kabel, punktering av icke-tomma trycksatta behållare, tömning av vätska/isolerolja ur transformatorer/ kondensatorer.

6. Seveso

Den planerade verksamheten kommer inte omfattas av lagen (1999:381) om åtgärder för att förebygga och begränsa följderna av allvariga kemikalieolyckor, den s.k. Sevesolagstiftningen.

7. Industriutsläppsverksamhet

Den planerade verksamheten kommer omfattas av Industriutsläppsförordningen (IUF) med avseende på verksamhetskod 90.406-i eftersom den sammanlagda årliga mängden avfall som avses behandlas inom ramen för verksamhetskod 90.406-i är högre än 18 750 ton. Planerad verksamhet kommer även omfatta koderna 90.435-i, fysikalisk-kemisk behandling av mer än 2 500 ton farligt avfall, och 90.408-i, lagra mer än 50 ton farligt avfall innan behandling.

Verksamheten ska vara därmed uppfylla tillämpliga BAT-slutsatser i BAT-slutsatsdokumentet för avfallsbehandling (Kommissionens genomförandebeslut 2018/1147). En statusrapport är under framtagande för planerad verksamhet.

8. Lokalisering

Verksamheten är planerad söder om Gävle på Ersbo syd industriområde, se figur 1 nedan.

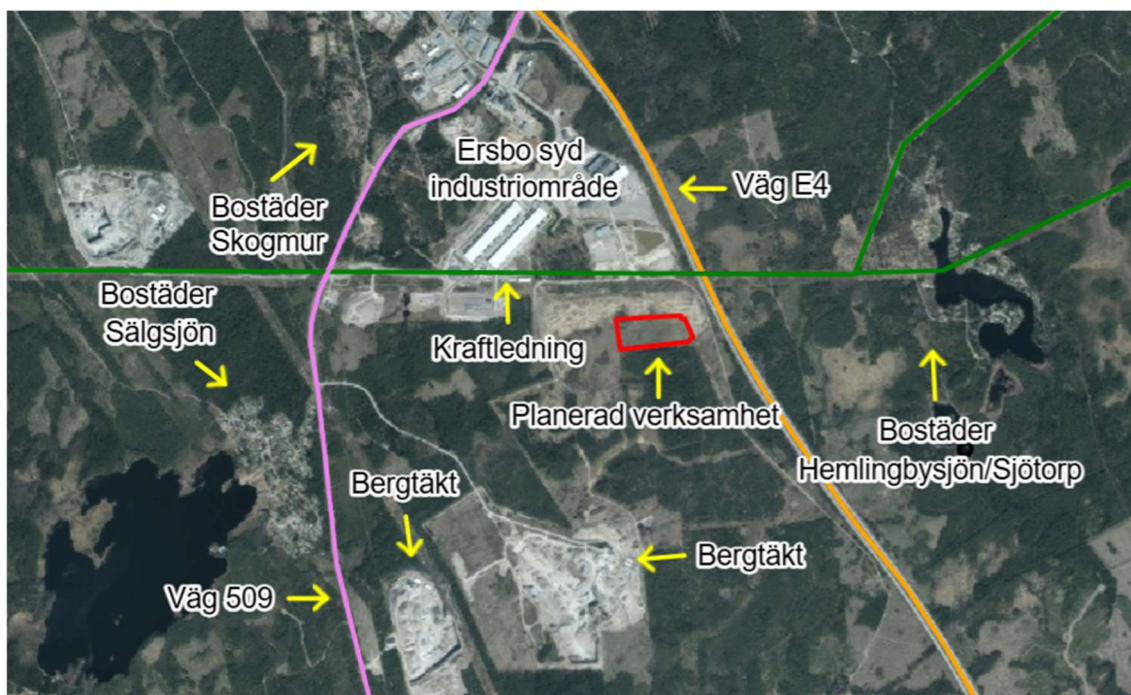


FIGUR 1. LOKALISERING PLANERAD VERKSAMHET

8.1 Områdesbeskrivning

Planerad verksamhet omfattar fastigheterna Skogmur 4:25 och 4:26 som är belägna inom detaljplanerat område (Skogmur 4:1 m.fl. Ersbo syd etapp 4) i Ersbo syd industriområde. Den här delen av industriområdet är nyligen anlagd och det finns därmed inte för tillfället några andra verksamheter som hunnit etablera sig inom etapp 4 av industriområdet. Planerad verksamhet omsluts i norr och väst av Ersbo industriområde. Inom Ersbo industriområde återfinns bl.a. Microsoft Cloud Data Centre samt Johannes Kraftvärmeverk. I direkt anslutning till planerad verksamhet löper även i norr fyra stycken luftburna starkströmsledningar på 130 kV. Öster om planerad verksamhet passerar väg E4 och i söder omgärdas planerad verksamhet av ett skogsområde som ansluter till bergtäkterna Jehander Sälgsjön och Skanska Sälgsjön.

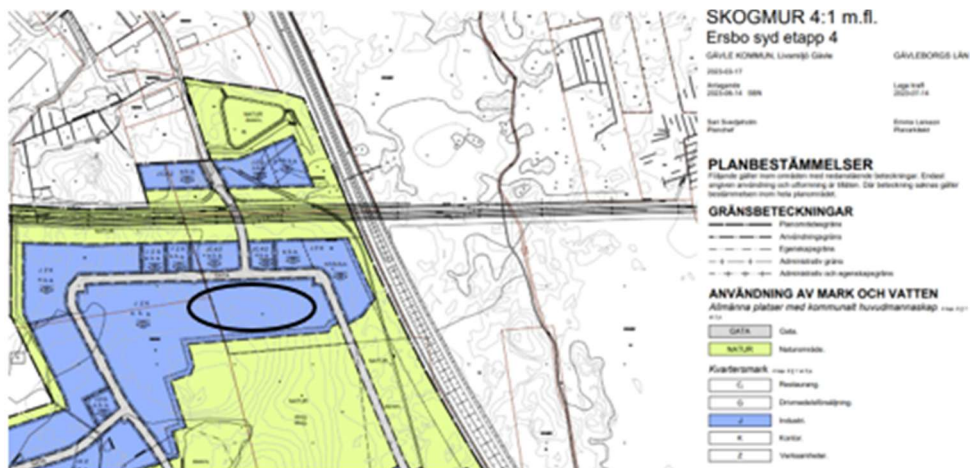
Närmast belägna bostäder i förhållande till planerad verksamhet ligger vid Hemlingbysjön/Sjötorp på ett avstånd om ca. 1 km till planerad verksamhet. I närhet av planerad verksamhet återfinns även bostäder vid Sälgsjön samt Skogmur på ett avstånd om ca. 1,6 km till planerad verksamhet. Se figur 2 nedan för områdesbeskrivning avseende planerad verksamhet.



FIGUR 2. OMRÅDESBESKRIVNING PLANERAD VERKSAMHET. LILA MARKERING VÄG 509. ORANGE MARKERING VÄG E4.

8.1.1 Planförhållanden

Området för planerad verksamhet är detaljplanelagt för industri, Dnr: 20SBN317. Detaljplanen; "Skogmur 4:1 m.fl. Ersbo syd etapp 4", vann laga kraft 2023-07-13. Platsen för planerad verksamhet inom detaljplanen är tilltänt för industri, verksamhet och kontor. Se nedan figur 3 för planerad verksamhets lokalisering inom detaljplanen. Bolaget bedömer att planerad verksamhet stämmer överens med gällande detaljplan.

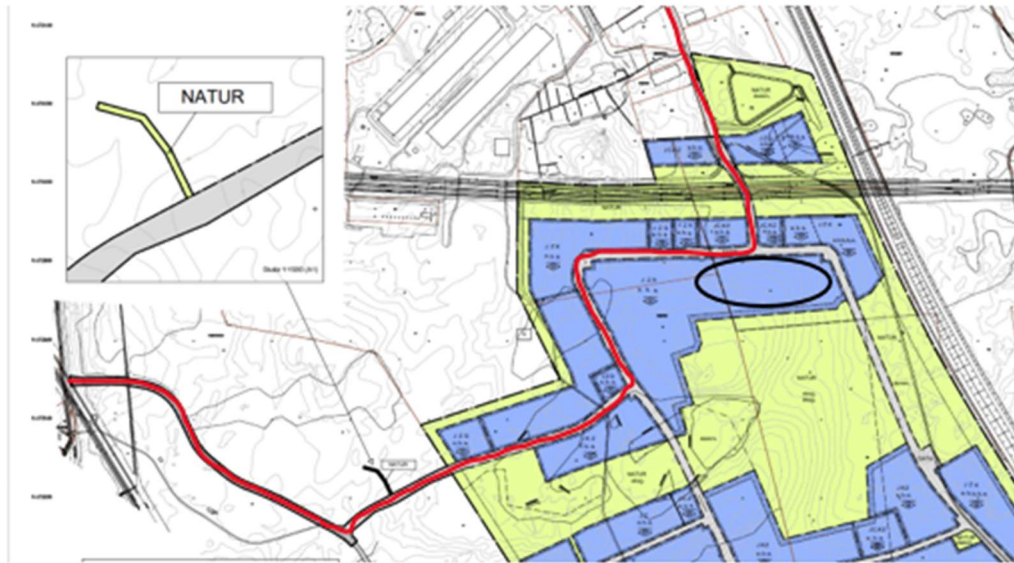


FIGUR 3. LOKALISERING PLANERAD VERKSAMHET INOM DETALJPLANEN. (HÄMTAT FRÅN: GÄVLE KOMMUN)

8.1.2 Infrastruktur

Vägar och transporter

Trafik till och från planerad verksamhet kommer använda sig av väg E4 och väg 509 samt till- och utfartsvägar för Ersbo syd industriområde. Lokaliseringen för planerad verksamhet till Ersbo syd industriområde är mycket lämplig avseende logistik då både väg E4 och väg 509 utgör viktiga vägar för transporter till och från bolagets verksamhet. Se figur 4 nedan för in- och utfartsvägar till Ersbo syd industriområde. In- och utfartsvägen i norr ansluter till väg E4 samt in- och utfartsvägen i väst ansluter till väg 509.



FIGUR 4. RÖD MARKERING IN- OCH UTFARTSVÄGAR ERSBO SYD INDUSTRIOMRÅDE. SVART MARKERING LOKALISERING PLANERAD VERKSAMHET. (HÄMTAT FRÅN: GÄVLE KOMMUN)

Vattenhantering

Dagvatten från planerad verksamhet kommer samlas upp genom brunnar med tillhörande ledningar samt genom öppet svackdike och ledas via oljeavskiljare till en dagvattendamm som bolaget avser anlägga inom området för planerad verksamhet. Dagvattendammen avses även kunna nyttjas som uttagskälla för släckvatten vid händelse av en brand inom verksamheten. Utformningen av systemet för hantering av dagvatten inom planerad verksamhet är under projektering. Mer detaljerade beskrivningar om dagvattenhanteringen samt en dagvattenutredning kommer presenteras när bolaget lämnar in tillståndsansökan.

Detaljplanen för Ersbo syd industriområde omfattar även dammar för dagvatten- och brandvattenhantering med kommunalt huvudmannaskap på allmän platsmark inom planområdet. Gävle kommun kommer bekosta anläggande och skötsel av dessa dammar. Genom den dagvattendamm som bolaget kommer anlägga inom området för planerad verksamhet tillsammans med kommunens dammar inom planområdet bedömer bolaget att det kommer finnas en mycket god kapacitet för brandvatten samt för att hantera dagvatten från planerad verksamhet.

El, fiber och fjärrvärme

Området för planerad verksamhet kommer vara anslutet till det kommunala vatten- och avloppsledningsnätet. Bolaget har en pågående dialog med Gästrike Vatten AB om verksamhets behov av vatten samt avledning av vatten till avloppsnätet.

I anslutning till Ersbo syd industriområde finns kraftledningar samt nedgrävd fiberkabel. För planområdet har det planlagts yta för transformatorstationer samt utrymme för att dra fram fjärrvärmeledningar. Det kommer därmed finnas möjlighet i området för planerad verksamhet att ansluta till fibernät, elnät samt fjärrvärmenät.

8.1.3 Recipient

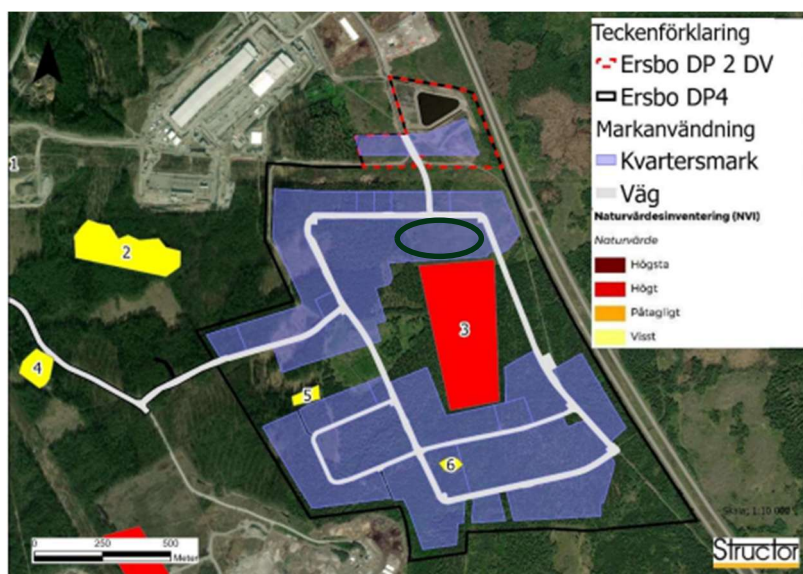
Området för planerad verksamhet avvattnas mot recipienten Hemlingbysjön varifrån avrinning vidare sker mot Järvstabäcken som mynnar ut i Inre Fjärden. Hemlingbysjön är klassificerad till måttlig ekologisk status och uppnår inte god kemisk status. Den ekologiska statusen är måttlig till följd av morfologisk påverkan med avseende på konnektivitet, då vandringshinder finns. Avseende parametern näringsämnen är den klassificerad till god. Vattenförekomsten är klassificerad utifrån nationella modelleringar och är liksom samtliga svenska vatten påverkad av förhöjda halter kvicksilver och bromerad difenyleter. Statusklassning och miljö kvalitetsnormer för Hemlingbysjön framgår enligt tabell 2 nedan.

Hemlingbysjön (SE672431-157511)	
Ekologisk status	
Miljö kvalitetsnorm	God ekologisk status 2027
Statusklassning	Måttlig ekologisk status
Kemisk status	
Miljö kvalitetsnorm	God kemisk status*
Statusklassning	Uppnår ej god kemisk status

TABELL 2. STATUSKLASSNING OCH MILJÖ KVALITETSNORMER RECIPIENT HEMLINGBYSJÖN. (KÄLLA: VATTENINFORMATION SVERIGE)

8.1.4 Natur- och kulturmiljö

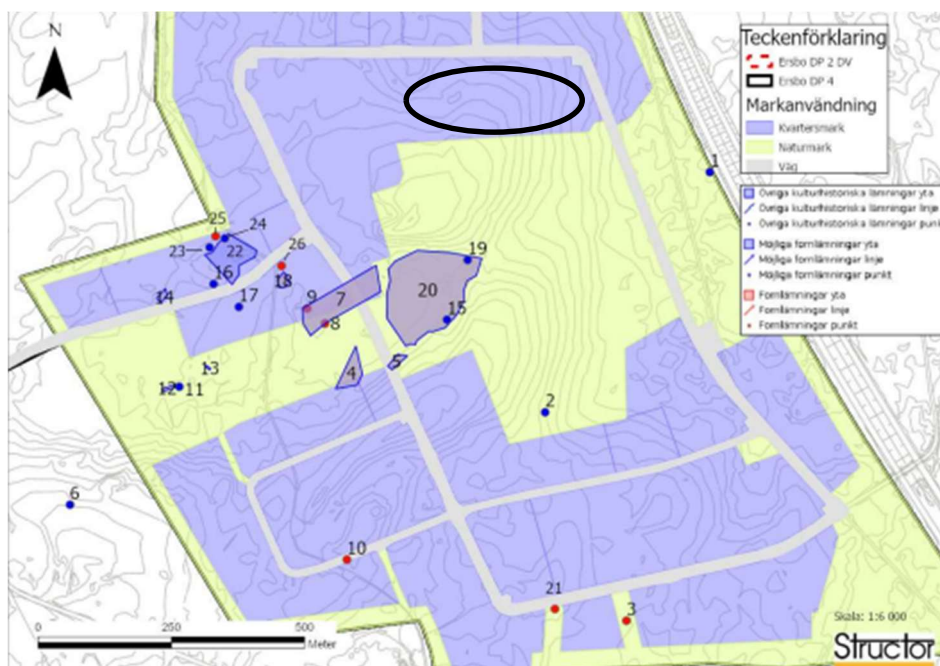
En naturvärdesinventering, groddjursinventering och fågelinventering har genomförts i och med planområdet för Ersbo syd industriområde. I anslutning till planerad verksamhet ligger Almkärret som är ett skogsområde och utpekad nyckelbiotop. Området klassificerades till högt naturvärde i naturvärdesinventeringen och bl.a. flertalet fågelarter nyttjar området. Almkärret har inte exploaterats i och med detaljplanen. Se figur 4 nedan för resultat från naturvärdesinventeringen.



FIGUR 4. PLANFÖRSLAGET I FÖRHÅLLANDE TILL NATURVÄRDESKLASSADE OMRÅDEN. SVART MARKERING LOKALISERING PLANERAD VERKSAMHET. OMRÅDE 3 ÄR SKOGSOMRÅDET ALMKÄRRET MED HÖGT NATURVÄRDE OCH OMRÅDE 5 OCH 6 BESTÅR AV SUMPSKOGAR MED VISST NATURVÄRDE. (KÄLLA: STRUCTOR 2023)

Öster om planerad verksamhet, på andra sidan väg E4 ligger Hemlingby naturvårdsområde. Området är viktigt för friluftslivet i Gävle och utgörs till största del av skog med inslag av myrar och betesmarker.

En arkeologisk utredning har genomförts för planområdet som identifierade ett antal fornlämningar och kulturhistoriska lämningar. Lämningarna består bl.a. av husgrund från historisk tid samt kolningsanläggning. Se nedan figur 5 för resultat från den arkeologiska utredningen.



FIGUR 5. LÄGE FÖR LÄMNINGAR IDENTIFIERADE VID ARKEOLOGISK UTREDNING 2021 I RELATION TILL PLANFÖRSLAGET. SVART MARKERING PLANERAD VERKSAMHET. (KÄLLA: STRUCTOR 2023)

8.1.5 Riksintressen

Planerad verksamhet ligger i anslutning till riksintresse för kommunikation omfattandes planerad väg Norra Brunn - Mackmyra. Riksintressets huvudsyfte är att säkerställa framtida ny dragning av väg 56, som ingår i det nationella stamvägnätet, då det är en viktig nord-sydlig förbindelse mellan Gävle, Mälardalen och Norrköping och som avlastning till E4 och dess höga belastning genom Stockholmsregionen.

Väg E4 som ligger i anslutning till planerad verksamhet är även av riksintresse.

9. Planerad verksamhet

Planerad verksamhet kommer omfatta mottagning, lagring, sortering och behandling av icke-farligt avfall samt farligt avfall.

Infrastruktur m.m.

Verksamheten avses omfatta våg för fordon, kontor och parkeringsplats för personal, byggnader samt tälthall för hantering av avfall, garage samt tvätthall för fordon, sorteringsyta och ytor för lagring av avfall samt ytor för uppställning av containers och fordon, materialfickor och cisterner. Det kan även komma att finnas andra byggnader och ytor inom planerad verksamhet där behovet kan variera över tid. Se figur 6 nedan för övergripande principiell situationsplan

avseende planerad verksamhet. Situationsplanen är endast principiell, byggnader och ytor m.m. kan förändras.



FIGUR 6. ÖVERGRIPANDE PRINCIPIELL SITUATIONSPLAN PLANERAD VERKSAMHET.

Området för planerad verksamhet omfattar ca. 5,7 hektar och kommer beläggas med huvudsakligen asfalt. Delar av anläggningen kommer beläggas med betong eller material med liknande egenskaper. Anläggningen kommer utvecklas i etapper med asfaltering av ytor samt uppförande av byggnader och andra anläggningsdelar.

Verksamheten kommer bedrivas huvudsakligen vardagar mellan kl. 07-16.

9.1 Icke-farligt avfall

Verksamheten omfattar insamling, mottagning, behandling och omlastning av icke-farligt avfall. Inkommande icke-farligt avfall till anläggningen kommer bestå av t.ex. wellpapp, papper och plast.

Vid mottagning vägs materialet och kontrolleras okulärt. Behöver avfallet sorteras läggs avfallet upp på sorteringsyta och sorteras maskinellt, huvudsakligen i fraktionerna trä, brännbart, plast, papper, wellpapp/kartong och olika metallfraktioner samt en deponifraktion. På sikt kommer även robotsortering av exempelvis plast eller annat avfall bli aktuell för att därigenom öka möjligheterna att materialåtervinna avfall. Källsorterat avfall placeras direkt på respektive plats för fraktionen vilket kan vara exempelvis i materialficka eller container. Vissa typer av avfall kommer balas på anläggningen för att optimera utgående transporter.

Behandling av icke-farligt avfall på anläggningen kommer ske genom avvattning av t.ex. gatubrunnsslam, stabilisering och fastbränsleberedning, krossning av huvudsakligen brännbart avfall och planglas, flisning av utsorterat trä samt mekanisk bearbetning som exempelvis punktering av trycksatta behållare och klippning av skrymmande avfall (ex. plast eller metall).

Icke-farligt avfall på anläggningen kommer hanteras på asfalterad yta. Uppsamling av dagvatten med avledning till damm kommer ske från ytor där icke-farligt avfall hanteras. Inert avfall kan komma att lagras på grusad yta.

Samtligt icke-farligt avfall som inkommer på anläggningen kommer omlastas för transport till extern mottagningsanläggning för vidare omhändertagande. Mängden icke-farligt avfall som kommer kunna lagras och behandlas på anläggningen kommer att uppgå till maximalt 150 000 per år och utgörs av industri- och verksamhetsavfall.

9.2 Farligt avfall

Farligt avfall kommer tas emot på den nya anläggningen i Gävle. Beroende på avfallstyp kommer avfallet behandlas på anläggningen. Omemballering och/eller omlastning kommer även ske innan transport till extern mottagningsanläggning för vidare omhändertagande.

Inkommande farligt avfall till anläggningen kommer bestå av dels avfall på bulk genom ex. tankbilstransporter och utgörs av t.ex. spillolja eller glykol. Dels kommer inkommande avfall även bestå av avfall i form av styckegods. Styckegods utgörs av t.ex. småkemikalier och aerosoler. Även förorenad jord kan komma att lagras på anläggningen.

Vid mottagning av farligt avfall på anläggningen kommer avfallet kontrolleras och vägas. Beroende på avfallsslag kommer farligt avfall lagras i byggnad på tät yta, på annat sätt nederbördsskyddat på tät yta i t.ex. slamficka, i cistern eller i container samt i olika typer av behållare och emballage. Impregnerat/behandlat trä samt t.ex. kylmöbler kan komma att lagras utan nederbördsskydd på anläggningen.

Behandling

På anläggningen kommer behandling av farligt avfall ske. Beroende på avfallsslag kan en eller flera behandlingstekniker vara mest lämplig och en kombination av tekniker kan komma att användas för olika typer av avfall. Behandling av farligt kommer ske nederbördsskyddat på yta som är tät mot det som behandlas på ytan. Krossning av impregnerat/behandlat trä kan komma att ske utan nederbördsskydd på anläggningen. Vid behandling av flytande avfall på anläggningen kommer det uppstå ett renat processavloppsvatten som behöver hanteras. Det renade processavloppsvattnet kommer antingen släppas till kommunalt reningsverk alternativt via bolagets dagvattendamm och/eller direkt ut till recipient.

Följande behandlingsmetoder för farligt avfall kommer vara aktuella för planerad verksamhet:

- Behandling av flytande avfall genom ex. indunstning och/eller en kombination av tekniker som ultrafilter och omvänd osmos samt ph-justering och kolfilter (även flytande icke-farligt avfall kan behandlas). Behandlingen kommer ske inomhus i byggnad avsedd för ändamålet. De typer av avfall som kommer att behandlas är i första hand olika typer av förorenat vatten.
- Behandling av slam som är t.ex. oljeförorenat kommer ske i slamfickor och bestå av centrifugering och/eller skruvning eller genom andra liknande metoder.
- Behandling genom fastbränsleberedning/hotmix är en teknik som bygger på att flytande/viskösa avfall som exempelvis fett och oljerester stabiliseras med fast avfall exempelvis träflis till en bränslmix som därefter skickas till energiåtervinning. En variant av hotmix är att under kontrollerade former blanda olika typer av flytande farligt avfall i syfte att antingen minska farligheten, exempelvis genom neutralisation, eller att genom blandningen skapa ett bränsle anpassat för energiåtervinning.
- Mekanisk bearbetning av farligt avfall omfattandes t.ex. krossning av behandlat trä samt klippning av exempelvis hydraulslang, krossning av oljefilter samt punktering och tömning av trycksatta behållare.
- Hantering och behandling av planglasfönster innehållande farliga ämnen som exempelvis PCB, asbest etc.
- Förbehandling av elektronik/elavfall omfattandes sortering och demontering i syfte att avlägsna farliga komponenter. För exempelvis urplockade hårddiskar kan ytterligare behandling i en sekretesstugg bli aktuell innan elektronikavfallet skickas till slutmottagare. Även klippning och skalning av elkabel kommer att kunna bli aktuellt samt av tömning vätska/isolerolja från transformatorer/kondensatorer.
- Förbehandling av elbilsbatterier genom att sortera ut separata fraktioner av metaller, plast, glykol, kablar etc. Inget ingrepp kommer att göras i själva batteripaketet utan detta kommer att levereras intakt till extern mottagare för återvinning.

9.3 Övrig verksamhet

Planerad verksamhet omfattar ytor för uppställning av tomma containers, emballage och behållare samt uppställningsytor för mobila arbetsmaskiner och fordon. En tvätthall planeras även uppföras på området för planerad verksamhet där fordon ska genomgå utvändigt tvätt. Omfattningen av tvättningen kommer att vara mindre än 1000 fordon per år. Vattnet från tvätthallen planeras att samlas upp och renas i oljeavskiljare innan det släpps till spillvattnet. Inom anläggningen kommer även rengöring ske av fat och behållare från bolagets verksamhet. Rengöringen kommer ske på tät yta som är nederbördsskyddad och vattnet från rengöring kommer samlas upp för vidare omhändertagande.

10. Påverkan på miljö, hälsa och hushållning med resurser

10.1 Mark och vatten

Området för planerad verksamhet är i dagsläget helt avverkad på skog samt schaktad. Allt avfall inom planerad verksamhet kommer hanteras på hårdgjorda ytor med ytbeläggning i form av asfalt och betong eller material med liknande egenskaper. Farligt avfall kommer förvaras på yta beständig mot det som förvaras där samt med nederbördsskydd. Flytande farligt avfall kommer förvaras i dubbelmantlad cistern eller invallat.

Påverkan på mark och grundvatten kommer undersökas och beskrivas genom kommande MKB samt en pågående miljöteknisk markundersökning. En statusrapport kommer även upprättas.

Dagvatten från området för planerad verksamhet kommer samlas upp genom dagvattenbrunnar med tillhörande ledningar samt svackdike och leds via oljeavskiljare till en dagvattendamm.

Från dagvattendammen som kommer anläggas inom bolagets område leds vatten sedan vidare till dagvattendamm som anläggs och sköts av kommunen, vattnet går sedan vidare ut mot recipient. Renat processavloppsvatten från bolagets verksamhet kommer antingen släppas till kommunalt reningsverk alternativt via bolagets dagvattendamm och/eller direkt ut till recipient.

Utgående vatten från planerad verksamhet kommer att provtas regelbundet men eftersom bolaget inte har någon befintlig verksamhet på platsen idag finns inte några analysresultat i nuläget. Bolaget bedriver däremot liknande verksamhet på flertalet platser i landet där det finns omfattande analysresultat för utgående vatten från verksamheten. I kommande MKB kommer bolaget för tillståndsprövningen ta fram jämförelsevärden från dessa verksamheter för att redovisa förväntade halter i utgående vatten samt påverkan på recipient.

Bolaget kommer utreda påverkan för utgående vatten från planerad verksamhet genom en recipientutredning samt beskriva påverkan i kommande MKB. En dagvattenutredning kommer även genomföras.

10.2 Trafik

Trafik till och från planerad verksamhet kommer använda sig av väg E4 och väg 509 samt till- och utfartsvägar för Ersbo syd industriområde. Inkommande och utgående transporter från verksamheten kommer inte passera någon bostad på in- och utfartsvägarna för Ersbo syd industriområde från väg E4 och väg 509.

Transporter till och från planerad verksamhet kommer ske genom lastbil. Från bolagets befintliga verksamhet i Gävle sker ca. 50 transporter per dag. Transporterna av icke-farligt avfall och farligt avfall till den nya anläggningen kommer att öka jämfört med befintlig anläggning

eftersom de tillståndsgivna mängderna icke-farligt avfall och farligt avfall ökar. Transporterna från anläggningen kommer inte att påverkas i motsvarande omfattning p.g.a effektivare lastning samt att exempelvis behandlingen av flytande farligt avfall kraftigt kommer att reducera utgående avfallsmängder.

Transporter ger upphov till utsläpp till luft i form av bl.a. koldioxid, kväveoxider och partiklar samt buller. Genom att planerad verksamhet omfattar olika former av behandlings- och hanteringssteg av avfall kan utgående transporter optimeras och bolaget kan undvika att behöva transportera avfall till annan anläggning för förbehandling inför slutligt omhändertagande av avfall. Utgående transporter från verksamheten kan därmed minimeras. Ragn-Sells strävar efter att ha fordon och maskiner av bästa miljöklass och detta beaktas vid inköp av nya fordon och arbetsmaskiner. Detta sammantaget medverkar till att hålla utsläppen och annan miljöpåverkan från transporterna på en så låg nivå som möjligt.

10.3 Luft och damning

Utöver det utsläpp till luft som genereras av trafiken till och från anläggningen samt arbetsmaskiner bedöms verksamheten inte medföra några utsläpp till luft av betydelse.

I samband med sortering kan damning uppkomma. Viss damning kan även uppstå vid transport och lagring av framför allt finkornigt material. Väderförhållanden spelar en avgörande roll för spridning av damm. Eventuell damning förmodas bli lokalt begränsad inom verksamheten och bedöms inte orsaka någon olägenhet för närboende eller för närliggande företag.

Viss damning kan ske vid krossning eller flisning varmed skyddsåtgärder, såsom vattenbegjutning, kommer att ske vid behov. Detta kan även bli aktuellt vid lossning/lastning på fordon av en väldig torr fraktion.

Vid behandling av flytande farligt avfall kan diffusa utsläpp av flyktiga ämnen förekomma beroende på typ av avfall som behandlas och vilken typ av behandlingsmetod som används.

10.4 Lukt

Det avfall som kommer att hanteras genererar inte lukt i någon omfattning av betydelse. Lukt uppkommer främst då andelen lätt nedbrytbart organiskt material i avfallet är stor och då främst i fråga om matavfall från hushåll- och verksamheter. Inget sådant avfall kommer att hanteras på anläggningen.

Någon betydande miljöpåverkan från anläggningen i form av lukt bedöms alltså inte föreligga.

10.5 Nedskräpning och skadedjur

Städning och underhåll på anläggningen kommer ske regelbundet. Vinddrift av avfall till omgivningen motverkas genom att nät kommer vara uppsatta i de mest utsatta delarna av

anläggningen. Problem med förekomst av måsfåglar, kråkfåglar, råttor och andra skadedjur är ett frekvent förekommande problem på anläggningar där avfall som innehåller matrester, slaktavfall eller annat lätt nedbrytbart avfall tas emot. Sådant avfall ska inte hanteras i Gävle.

God kontroll av inkommande avfall samt regelbunden städning av anläggningen och skadedjurskontroll minskar risken för skadedjur.

10.6 Buller

Ljudemissioner från anläggningen förväntas uppkomma i första hand vid transport, lastning och lossning av avfall och material under dagtid.

Lokaliseringen av planerad verksamhet bedöms vara gynnsam sett till risk för påverkan av buller från verksamheten till omgivningen. Avståndet till närmaste bostäder på minst 1 km, andra bullrande verksamheter i området, E4an öster om området samt att bullerdämpande åtgärder som lagringsfickor, ljuddämpare på maskiner etc. kommer att vidtas bedömer bolaget vara omständigheter som minskar risken för att buller från verksamheten påverkar omgivningen.

10.7 Energi

Energianvändningen på anläggningen kommer att vara förhållandevis liten och utgöras främst av drivmedel till arbetsmaskiner och uppvärmning av personalutrymmen samt belysning. El används till uppvärmning, belysning samt behandling. Diesel används som bränsle i arbetsmaskiner och mobila krossverk.

10.8 Hushållning med resurser

Avfall är en värdefull resurs för att kunna skapa långsiktiga, hållbara och cirkulära flöden i samhället. Ragn-Sells arbetar kontinuerligt för att, med så begränsad påverkan som möjligt på omgivande miljö, bidra till att skapa dessa värden genom att omhänderta och omvandla avfall till resurser. Den mark som bolaget nu planerar att utnyttja utgör också en resurs som är planlagd, för industriell verksamhet. Platsen är avverkad på skog och schaktad vilket gör att den bedöms sakna betydande värden ur natur-, kulturmiljö- eller friluftslivsperspektiv.

Verksamhetens övergripande syfte är att främja återvinning och återanvändning av avfall. Användning av råvaror är begränsad och vatten används sparsamt för personalens behov och för dammbekämpning. Elenergi kommer även användas sparsamt. Diesel och HVO kommer användas för transporter och för omlastning med lastmaskin. Användningen av kemiska produkter begränsas huvudsakligen till fordonsbränsle och andra produkter som behövs för underhåll av maskiner och fordon. Möjligen kan verksamheten även innefatta kemikalieanvändning i samband med behandling av avfall och eventuellt vid rening av vatten.

Maskiner för transport och sortering drivs i dagsläget med diesel och HVO men det sker en kontinuerlig utveckling avseende effektivisering för drift av fordon och utrustning. Ragn-Sells

följer utvecklingen och överväger regelbundet möjligheterna att använda el eller förnyelsebara bränslen inom olika sektorer. Målsättningen är dessutom att alltid använda fordon och maskinell utrustning med hög miljöprestanda.

11. Risk och säkerhet

11.1 Brand

Regelbundna kontroller sker av lagrat avfall för att upptäcka ev. värmeutveckling. Vid behov sker vattenbegjutning. Brännbart avfall placeras så att brandgator lämnas fria runt upplag.

För att minska risk för brand och för att minska konsekvenserna om en brand ändå uppkommer iakttas en rad skyddsåtgärder.

- Mottagningskontroll av inkommande avfall
- Anpassade lagringsplatser. Planerade lagringsfickor avgränsas genom murar av brandskyddande betongblock och minimerar risken för spridning av ev. brand mellan materiallager.
- Tillräckliga avstånd för framkomlighet för släckfordon kommer kontinuerligt att upprätthållas.
- Släckutrustning och beredskapsplan etc. kommer anslås väl synligt vid anläggningen.
- Tillgång till egen släck- och saneringsutrustning samt internbehållare med släckmedel såsom sand/vatten.
- Bolaget har egen utsedd brandskyddsansvarig.
- Regelbundna el- och brandskyddsronder och systematisk uppföljning enligt central rutin tillsammans med skyddsronder och månatlig anläggningskontroll.
- Central brandskyddsorganisation som aktivt arbetar med fokus för ett systematiskt brandskyddsarbete på Ragn-Sells alla anläggningar och verksamma platser.
- Vid Ragn-Sells anläggningar gäller vidare "Skydds- och säkerhetsföreskrifter för entreprenörer samt för egen och inhyrd personal" som ska gås igenom och skrivas under av alla som kommer vistas i verksamheten.

11.2 Spill- och läckage

Risker för spill och läckage uppstår i första hand i samband med hantering av flytande eller gasformigt avfall eller kemikalier. Det kommer att finnas rutiner för att förhindra spill och läckage och för att hantera eventuella spill om en olycka ändå skulle inträffa. På anläggningen kommer det att finnas tillgång till lämpliga ytor och utrymmen för en säker hantering och lagring både vad gäller icke-farligt avfall och farligt avfall. För att förhindra att spill- och läckage från flytande farligt avfall sprids till omgivningen kommer avfallet förvaras i dubbelmantlade cisterner eller invallat.

Absol och annan saneringsutrustning samt oljeavskiljare med möjlig avstängning kommer även att finnas inom anläggning för att förhindra eventuell spridning av spill och läckage.

11.3 Olycksrisker

Olyckor är oplanerade händelser som kan leda till negativa konsekvenser för hälsa eller miljö utanför anläggningen eller för anställda och besökare på anläggningen. Bolaget arbetar kontinuerligt med att minimera och förebygga risker. Riskbedömningar för olika hanteringsmoment inom anläggningen genomförs löpande.

12. Innehåll och utformning av MKB

En miljökonsekvensbeskrivning ska upprättas i enlighet med 6 kap. 35–36 §§ miljöbalken och 15–19 §§ miljöbedömningsförordningen. Miljökonsekvensbeskrivningen ska identifiera och beskriva en planerad verksamhets eller åtgärds möjliga direkta och indirekta effekter, såväl på människor, djur, växter, vatten, mark, luft, klimat, landskapsbild och kulturmiljö som på hushållning av mark och vatten samt den fysiska miljön i övrigt. Syftet är vidare att möjliggöra en samlad bedömning av effekterna på miljön och människans hälsa, där det blir relevant.

Dokumentet kommer förslagsvis innehålla följande:

Icke-teknisk sammanfattning

Administrativa uppgifter

1. Inledning

- 1.1 Bakgrund och syfte
- 1.2 Ansökans omfattning
- 1.3 Lokalisering av planerad verksamhet
- 1.4 Avgränsning av MKB
 - 1.4.1 Avgränsning i sak
 - 1.4.2 Geografisk avgränsning
 - 1.4.3 Tidsmässig avgränsning
- 1.5 Metod miljöbedömning

2 Tillstånd och samråd

3 Omgivningsbeskrivning och förutsättningar

- 3.1 Områdesbeskrivning
- 3.2 Planförhållanden
- 3.3 Topografi, geologi och markförhållanden
- 3.4 Vattenmiljö
- 3.5 Naturmiljö
- 3.6 Landskapsbild, friluftsliv och kulturmiljö
- 3.7 Riksintressen och andra skyddade områden och objekt
- 3.8 Närliggande pågående/planerade projekt

4 Planerad verksamhet

5 Alternativ

- 5.1 Alternativa lokaliseringar
- 5.2 Alternativa utformningar
- 5.3 Nollalternativ

6 Miljökonsekvenser

- 6.1 Vattenmiljö
 - 6.1.1 Ytvatten
 - 6.1.2 Grundvatten
- 6.2 Markmiljö
- 6.3 Naturmiljö, inklusive artskydd
- 6.4 Landskapsbild, friluftsliv och kulturmiljö
- 6.5 Luftkvalitet inklusive lukt
- 6.6 Ljudmiljö
- 6.7 Klimat
- 6.8 Risk och säkerhet
- 6.9 Kemikalier
- 6.10 Transporter
- 6.11 Resurshushållning
- 6.12 Avfall

7 Följdverksamhet**8 Kumulativa effekter****9 Nollalternativets miljökonsekvenser****10 Skyddsåtgärder****11 Påverkan på miljökvalitetsnormer och miljökvalitetsmål****12 Uppföljning och kontroll****13 Samlad bedömning****14 Sakkunskap****Referenser**

13. Utredningar

För att kunna bedöma förväntade konsekvenser av den planerade verksamheten kan följande samt andra utredningar komma att utföras i samband med det fortsatta arbetet inom ramen för tillståndprocessen och miljökonsekvensbeskrivningen.

- *Recipientutredning/bedömning.*

Utredningens syfte är att bedöma föroreningsnivåer avseende utsläpp av dagvatten/spillvatten så att gällande miljökvalitetsnormer m.m. i vatten inte överskrids.

- *Utredning avseende BAT-slutsatser och upprättande av BAT-bilaga.*

Utredning för att se vilka BAT-slutsatser som verksamheten omfattas av och vilka tekniska krav som dessa medför.

- *Brand-, släckvatten- och riskutredning*

Fokus kommer att ligga på hantering av brandfarligt avfall och kemikalier samt hantering av släckvatten i det fall en brand uppstår.

- *Lokaliseringsutredning.*

Utredning med syfte att bedöma platsens lämplighet för den planerade verksamheten.

14. Fortsatt samråd

Avgränsningssamråd ska genomföras i enlighet med vad som anges i 6 kap 29–32 §§ Miljöbalken. Det innebär att bolaget avser förutom att samråda med länsstyrelsen, tillsynsmyndigheten och kommunen också ska samråda med statliga myndigheter, de kommuner, organisationer, närliggande verksamhetsutövare/fastighetsägare samt den allmänhet som kan antas bli berörda av verksamheten. Bolaget avser därför att efter genomfört samrådsmöte med Länsstyrelsen och kommunen fortsätta samrådsprocessen genom att skicka ut skriftlig information om planerad ansökan till närliggande verksamhetsutövare/fastighetsägare som kan antas bli berörda. Myndigheter och organisationer kommer att delges samrådsunderlaget via e-postutskick. För att nå allmänheten avser bolaget att annonsera i Gefle Dagblad.