

KOMPLETTERANDE SAMRÅDSUNDERLAG

Underlag för avgränsningssamråd

Innehållsförteckning

1	Administrativa uppgifter	4
2	Inledning	4
3	Samråd	5
4	Land- och sjöledning till Kalmarviken	5
5	Uppdaterad översiktsbild diken	6
6	Omgivningsbeskrivning	7
6.1	<i>Allmänt</i>	7
6.2	<i>Planer</i>	8
6.2.1	Översiktsplan	8
6.2.2	Detaljplaner	8
6.3	<i>Skyddade områden</i>	8
6.3.1	Natura 2000-område	8
6.3.2	Naturresevat	10
6.3.3	Vattenskyddsområde	11
6.4	<i>Riksintressen</i>	12
6.4.1	Friluftsliv och rörligt friluftsliv	12
6.4.2	Kulturmiljövård	12
6.4.3	Naturvård	14
6.4.4	Yrkesfiske	14
6.4.5	Kommunikationer	14
6.4.6	Totalförsvaret	15
6.5	<i>Övrig natur- och kulturmiljö</i>	16
6.5.1	Fornlämningar	16
6.5.2	Skogligt biotopskyddsområde	17
6.5.3	Strandskydd	17
6.5.4	Vattenbaserade naturvärden	17
6.5.5	Artportalen	18
6.6	<i>Brunnar</i>	18
6.7	<i>Miljö kvalitetsnormer</i>	18
6.7.1	Ytvatten	18
6.7.2	Grundvatten	19
7	Verksamhetsbeskrivning	20
7.1	<i>Anläggningsskede</i>	20
7.2	<i>Driftskede</i>	20

8	Miljöpåverkan	20
8.1	<i>Utsläpp till vatten</i>	20
8.2	<i>Utsläpp till luft inkl. damning</i>	21
8.3	<i>Buller</i>	21
8.4	<i>Mark och grundvatten</i>	21
8.5	<i>Skyddade områden och riksintressen</i>	22
8.5.1	Skyddade områden	22
8.5.2	Riksintressen	22
8.6	<i>Övrig natur- och kulturmiljö</i>	22
8.7	<i>Landskapsbild</i>	23
8.8	<i>Resurshushållning</i>	23
9	Kommande utredningar	23
10	Referenser	24
Bilaga 1	Samrådsunderlag från 2024-04-02	
Bilaga 2	Samrådsunderlag från 2025-12-05	

1 Administrativa uppgifter

Verksamhetsutövare	Ragn-Sells Treatment & Detox AB
Organisationsnummer	556076-8516
Fastighetsbeteckning planerat verksamhetsområde	Bro-Önsta 2:10, Klöv och Lilla Ullevi 1:7
Fastighetsbeteckning utredningsområde ledning	Klöv och Lilla Ullevi 1:7, Upplands-Bro Stora Ullevi 1:1, Upplands-Bro Stora Ullevi 1:2, Upplands-Bro Toresta 2:2, Upplands-Bro Toresta 3:1, Upplands-Bro Toresta 3:3, Upplands-Bro Toresta 3:6, Upplands-Bro Toresta 3:7, Upplands-Bro Toresta 3:8, Upplands-Bro Toresta 3:9, Upplands-Bro Toresta 4:1, Upplands-Bro Toresta 4:3, Upplands-Bro Toresta 6:1, Upplands-Bro Bro-Önsta 2:10, Håbo Spånga 1:9, Håbo Spånga 1:10
Kommun och län	Upplands-Bro kommun, Stockholms län Håbo kommun, Uppsala län
Postadress	Box 952 191 29 Sollentuna
Kontaktperson	Sarah Ryderheim, miljöspecialist sarah.ryderheim@ragnsells.com

2 Inledning

Ragn-Sells Treatment & Detox AB (nedan Bolaget) avser att söka ett tillstånd enligt miljöbalken, inkluderande miljöfarlig verksamhet huvudsakligen i form av behandling och deponering av avfall samt viss vattenverksamhet, för en ny avfallsanläggning (kallad Nya Högbytorp) vid Högbytorp i Upplands-Bro kommun.

Bolaget har genomfört två avgränsningssamråd tidigare; dels under våren-sommaren 2024, dels under december 2025-januari 2026. Tidigare har Bolaget avsett att samla upp och rena förorenat vatten från verksamheten i en vattenreningsanläggning och sedan släppa ut vattnet dels till Sätrabäcken, dels till Önstabäcken. Bolaget utreder nu möjligheten att i stället släppa ut vattnet till en alternativ recipient; Kalmarviken som är en del av Mälaren. Alternativet med Kalmarviken är Bolagets huvudalternativ och innebär att en land- och sjöledning byggs från planerat verksamhetsområde för att transportera verksamhetens vatten till Kalmarviken. Bolaget genomför därför nu ett kompletterande avgränsningssamråd där tilläggen presenteras i detta samrådsunderlag. Nu aktuellt samråd avser alltså endast dessa tillägg samt en mindre justering av en översiktsbild som framgår av samrådsunderlaget från 2025-12-05 (se Figur 2 i detta samrådsunderlag för den uppdaterade bilden). De delar av samrådsunderlagen från 2024-04-02 och 2025-12-05 (se bilaga 1 och 2) som inte nämns i detta kompletterande underlag är fortfarande aktuella.

3 Samråd

Det kompletterande avgränsningssamrådet kommer att ske med berörda myndigheter, organisationer, särskilt berörda samt dikningsföretag utifrån den lista som presenterades i samrådsunderlaget från 2024-04-02. Bolaget avser även att samråda med de närboende, fastighetsägare, nyttjanderättsinnehavare samt företag som kan bli berörda av den planerade ledningen samt med Mälarens vattenvårdsförbund.

Bolaget avser att bjuda in länsstyrelserna i Uppsala och Stockholm till ett samrådsmöte tillsammans med miljöenheterna på Upplands-Bro och Håbo kommuner i juni 2026. Skriftligt samråd kommer att ske med övriga statliga myndigheter, intresseorganisationer samt övriga delar av kommunerna inkl. Bålsta vattenverk. Direktutskick kommer att ske till särskilt berörda såsom fastighetsägare och nyttjanderättsinnehavare. Bolaget avser även att bjuda in de särskilt berörda som kan bli berörda av den planerade ledningen till ett fysiskt samrådsmöte i juni 2026. Samråd med allmänheten kommer att ske genom annonsering i Dagens Nyheter, Mitt i Upplands-Bro och Ena-Håbo-tidningen.

I samrådet efterfrågar Bolaget särskilt synpunkter på de limniska inventeringar som avses genomföras i augusti-september 2026, för mer information se kapitel 9.

Inkomna synpunkter kommer att användas vid utformning och avgränsning av den kommande miljökonsekvensbeskrivningen samt inför planerade limniska fältundersökningar i Kalmarviken.

4 Land- och sjöledning till Kalmarviken

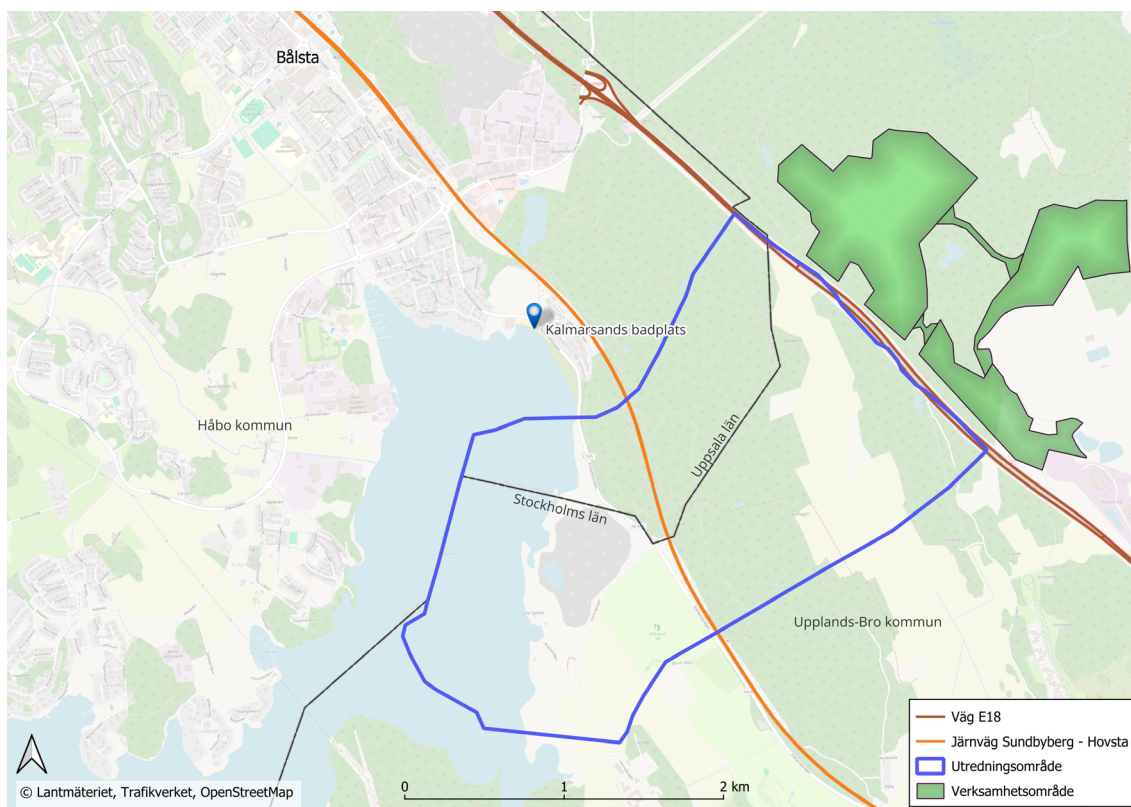
Den planerade ansökans omfattning framgår av samrådsunderlaget från 2024-04-02 tillsammans med de justeringar som framgår av samrådsunderlaget från 2025-12-05. Nu aktuella tillägg avser utredning av följande alternativ:

- Anläggande av landleddning inom en utpekad ledningskorridor från det planerade verksamhetsområdet till Kalmarvikens strand och anläggande av sjöledning på botten av viken samt anslutning mellan land- och sjöledning. Uppskattad längd är ca 3-6 km.
- Förorenat vatten kommer att renas i en vattenreningsanläggning och släppas ut via en ledning till Kalmarviken. Vatten som inte behöver renas, t.ex. sluttäckningsvatten, kan också komma att ledas ut i Kalmarviken via samma ledning.

I övrigt föranleder tilläggen inga ändringar av planerad verksamhet. Alternativet att släppa vatten till Sätrabäcken och Önstabäcken kvarstår.

Ovan verksamhet föranleder arbeten i vatten vilka utgör vattenverksamhet.

Ledningen kommer att förläggas inom det utredningsområde som framgår av Figur 1. Exakt dragning kommer att utredas liksom lämplig utsläppspunkt i Kalmarviken. Det slutliga valet kommer att baseras på olika aspekter såsom t.ex. förekomst av naturvärden, resultat av spridningsmodellering i vatten etc.

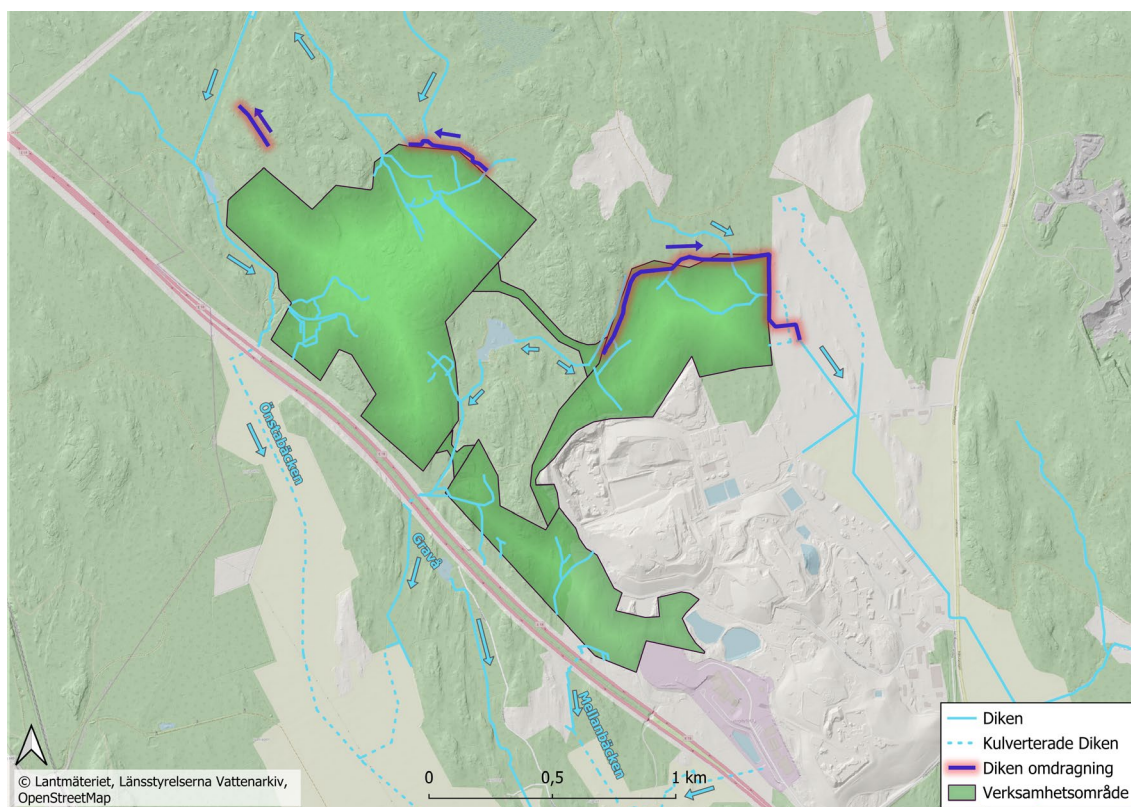


Figur 1 Lokalisering av utredningsområde för ledningen till Kalmarsandsbadplats.

5 Uppdaterad översiktsbild diken

I Figur 2 visas en uppdaterad bild gällande diken jämfört med samrådsunderlaget från 2025-12-05. Ansökt verksamhet föranleder behov av att omleda vattenflöden inom området, vilket kommer ske antingen genom igenläggning av befintliga diken inom verksamhetsområdet eller nydragning av diken.

Observera att den uppdaterade bilden inte medför någon förändring i tidigare beskrivning/påverkan.



Figur 2 Uppdaterad översiktspåskild gällande diken

6 Omgivningsbeskrivning

6.1 Allmänt

Utredningsområdet ligger vid Kalmarviken som är en vik i Mälaren precis öster om Bålsta, se Figur 1. Kalmarviken är ca 3 km lång och ca 1 km bred. Länsgränsen mellan Uppsala län och Stockholm län går genom viken. Den delen som ligger i Uppsala län tillhör Håbo kommun, medan delen i Stockholms län tillhör Upplands-Bro kommun. Runt Kalmarviken finns bostadsområden, småbåtshamnar, verksamheter såsom NCC:s grustäkt¹ (ligger inom utredningsområdet) och Håbos kommunala avloppsreningsverk samt skogs- och jordbruksmark.

I den norra delen av utredningsområdet går Europaväg 18 (E18) medan järnvägen mellan Sundbyberg och Hovsta löper genom utredningsområdet. Det finns även elledningar inom området. Inom utredningsområdet finns även enskilda bostäder. Det närmaste sammanhängande bostadsområdet, Kalmarsand med tillhörande EU-badplats, ligger ca 0,3 km norr om utredningsområdet.

1.1.1

¹ Ingen aktiv grustäkt, grustag som nyttjas för att ta emot tunnelberg från Stockholm.

Bålsta vattenverk som förser invånarna med dricksvatten ligger i Råby, väster om Kalmarviken och söder om Bålsta. Intaget till vattenverket ligger väster om inloppet till Kalmarviken.

6.2 Planer

6.2.1 Översiktsplan

Översiktsplanen för Håbo kommun antogs av kommunfullmäktige 2022-05-09. Den delen av det aktuella utredningsområdet som ligger i Håbo kommun är delvis utpekad som framtida trädgårdsstad på längre sikt. Det innebär att kommunen på sikt vill utveckla Nya Kalmarsand med bostäder för att dra nytta av det mälarnära läget men samtidigt ta hänsyn till områdets natur- och kulturmiljövärden. De andra delarna av utredningsområdet är delvis utpekad som framtida verksamhetsområde, delvis som övrig natur (Håbo kommun, 2022).

Översiktsplanen för Upplands-Bro kommun antogs av kommunfullmäktige 2011-12-15 (Upplands-Bro kommun, 2011a). Den delen av det aktuella utredningsområdet som ligger i Upplands-Bro kommun är delvis utpekad som grön kil efter föreslagen tätortsutveckling, delvis inte utpekad som något särskilt (Upplands-Bro kommun, 2011b). Upplands-Bro kommun har även tagit fram en fördjupad översiktsplan för landsbygden, FÖP 2016, som antogs av kommunfullmäktige 2017-06-14. Utredningsområdet är delvis utpekad som jordbruksmark, delvis som skogsmark/skogsnäring och rekreation (Upplands-Bro kommun, 2017).

6.2.2 Detaljplaner

Den del av utredningsområdet som ligger i Håbo kommun är inte detaljplanerat (Håbo kommun, u.å.). Det pågår dock ett detaljplanearbete för det område som i översiktsplanen är utpekad som framtida verksamhetsområde i översiktsplanen. Arbetet med detaljplanen befinner sig i ett startskede och planförslaget har inte varit ute på samråd ännu (Håbo kommun, 2026).

Den del av utredningsområdet som ligger i Upplands-Bro kommun är inte detaljplanerat (Upplands-Bro kommun, u.å.).

6.3 Skyddade områden

6.3.1 Natura 2000-område

Det finns inget Natura 2000-område inom utredningsområdet eller i Kalmarviken. Omkringliggande Natura 2000-områden redovisas i Figur 3 och beskrivs nedan.

Det närmaste Natura 2000-området, *Rösaringsåsen*, ligger ca 1,3 km söder om utredningsområdet. Rösaringsåsen är utpekad enligt art- och habitatdirektivet och är landbaserat. Det finns en utpekad naturtyp; åsbarrskog, som också är det prioriterade värdet. Syftet med utpekandet är att upprätthålla en gynnsam bevarandestatus för åsbarrskogen (Länsstyrelsen Stockholm, 2016).

Ca 2,3 km sydväst om utredningsområdet ligger *Hebbokäret* som är ett landbaserat Natura 2000-område som är utpekad enligt art- och habitatdirektivet. Utpekade naturtyper är rikkärr och lövsumpskog, det finns även en utpekad art i form av en smalgrynsnäcka. Syftet med

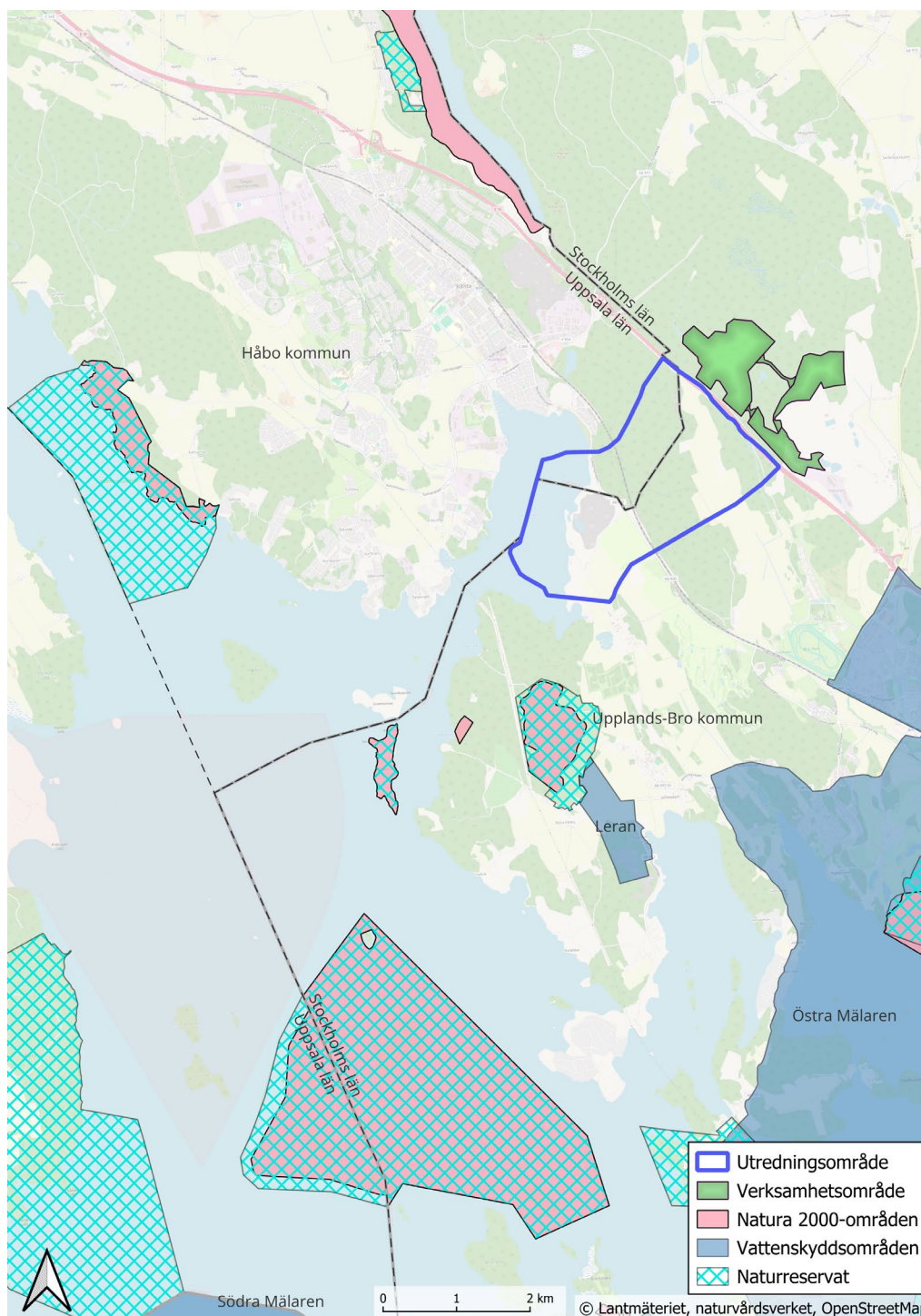
utpekandet är att upprätthålla en gynnsam bevarandestatus för de utpekade livsmiljöerna och den utpekade arten (Länsstyrelsen Stockholm, 2017a).

Stora och Lilla Ullfjärden är ett vatten- och landbaserat Natura 2000-område som ligger ca 2,8 km nordväst om utredningsområdet. Prioriterade bevarandevärden är naturtypen ävjestrandsjöar och arten småsvalting. Syftet med Natura 2000-området är att bevara eller återställa gynnsamt tillstånd för de prioriterade bevarandevärdena (Länsstyrelsen Uppsala, 2017).

Ca 3 km sydväst om utredningsområdet ligger *Svalgarn* som är utpekad enligt art- och habitatdirektivet. Svalgarn är en ö med en utpekad naturtyp; taiga. Syftet med utpekandet är att upprätthålla en gynnsam bevarandestatus för de utpekade livsmiljöerna och den utpekade arten (Länsstyrelsen Stockholm, 2017b).

Natura 2000-området *Kalmarnäs* är utpekad enligt art- och habitatdirektivet och ligger ca 5 km väster om utredningsområdet. Området är landbaserat och har åtta utpekade naturtyper; mindre vattendrag, silikatbranter, hållmarkstorräng, taiga, nordlig ädellövskog, trädklädd betesmark, lövsumpskog och ädellövskog i branter. Det finns även fyra utpekade arter; ekoxe, cinnoberbagge, asp barkgnagare och grön sköldmossa. Syftet med utpekandet är att bevara eller återställa gynnsamt tillstånd för de prioriterade bevarandevärdena (Länsstyrelsen Uppsala, 2016a).

Ca 5,1 km sydväst om utredningsområdet ligger Natura 2000-området *Norra Björkfjärden*. Området är uppdelat i två Natura 2000-områden då den östra delen ligger i Stockholms län och den västra i Uppsala län. Båda områdena är både land- och vattenbaserade och utpekade enligt art- och habitatdirektivet. Utpekade naturtyper för den östra delen är ävjestrandsjöar, nordlig ädellövskog och åsbarrskog. Det finns även en utpekad art; småsvalting. Det övergripande syftet med utpekandet är att bidra till att upprätta en gynnsam bevarandestatus för de utpekade naturtyperna och arten (Länsstyrelsen Stockholm, 2017c). Utpekade naturtyper för den västra delen är ävjestrandsjöar, hållmarkstorräng, taiga och nordlig ädellövskog medan smalgrynsnäcka och småsvalting är utpekade arter. Bevarandesyftet är att bevara eller återställa gynnsamt tillstånd för de prioriterade bevarandevärdena (Länsstyrelsen Uppsala, 2016b).



Figur 3 Lokalisering av närliggande Natura 2000-områden, naturreservat och vattenskyddsområden. Observera att kartan visar fler områden än vad som beskrivs i texten då dessa ligger på mer än 5 km avstånd.

6.3.2 Naturreservat

Det finns inget naturreservat inom utredningsområdet eller i Kalmarviken. Omkringliggande naturreservat visas i Figur 3 och beskrivs nedan.

Rösaringsåsen ligger ca 1,3 km söder om utredningsområdet och är, utöver att vara ett Natura 2000-område, också ett landbaserat naturreservat. Naturreservatets utbredning är något större än Natura 2000-området. Syftet med naturreservatet är att bevara den biologiska mångfalden knuten till åsbarrskog och sandmiljöer, tillsammans med åsen och dess tillhörande geologiska formationer (Länsstyrelsen Stockholms län, 2018).

Ca 3 km sydöst om utredningsområdet ligger naturreservatet *Svalgarn*. Ön är också ett Natura 2000-område med samma utbredning som naturreservatet. Syftet med naturreservatet är att bevara den biologiska mångfalden med fokus på svampflora samt att vårda och bevara värdefulla skogsmiljöer (Naturvårdsverket - Skyddad Natur, u.å.).

Det land- och vattenbaserade naturreservatet *Kalmarnäslandet* ligger ca 5 km väster om utredningsområdet, och är också ett Natura 2000-område. Naturreservatets utbredning är större då det också omfattar delar av Mälaren. Syftet med naturreservatet är bl.a. att bevara den biologiska mångfalden genom att lämna delar av området fritt för utveckling mot naturskog. Syftet är också att återskapa värdefulla naturmiljöer för skyddsvärda arter, att vårda värdefulla kulturmiljöer samt att tillgodose behov av friluftsliv genom strövstigar (Länsstyrelsen Uppsala, 1999).

Utöver att vara ett Natura 2000-område är *Norra Björkfjärden* även ett utpekad naturreservat där en del ligger i Uppsala län och en i Stockholms län. Utbredningen är något större i Uppsala län jämfört med Natura 2000-området men samma i Stockholms län. Som en helhet är naturreservatet både land- och vattenbaserat och ligger ca 5,1 km sydväst om utredningsområdet. För den delen som ligger i Uppsala län är utpekandet baserat på att området bedöms vara en representativ målarskärgård med varierande skog samt rik och varierande flora och fauna med flera rödlistade arter (Länsstyrelsen Uppsala, 2009). Utpekandet inom Stockholms län baseras på att öarna i området uppvisar en för målarområdet typisk vegetation med löv och blandskog. Området hyser också en skyddsvärd insektsfauna som normalt endast finns på sydligare breddgrader (Länsstyrelsen Stockholm, 1995).

Ca 5 km nordväst om utredningsområdet ligger det kommunala landbaserade naturreservatet *Granåsen*. Inom området finns höga värden för friluftslivet, äldre åsbarrskog med gamla tallar, granddominerade bestånd samt lövrik strandskog. Syftet med reservatet är bl.a. att bevara den äldre åsbarrskogen samt att bevara ett attraktivt besöksområde för naturupplevelser och ett aktivt friluftsliv (Håbo kommun, 2007).

6.3.3 Vattenskyddsområde

Utredningsområdet ligger inte inom något vattenskyddsområde. De två närmaste vattenskyddsområdena är *Leran* och *Östra Mälaren* (Naturvårdsverket - Skyddad Natur, u.å.), se Figur 3. *Leran* ligger ca 2,3 km söder om utredningsområdet medan *Östra Mälaren* ligger ca 3,2 km åt sydost.

6.4 Riksintressen

6.4.1 Friluftsliv och rörligt friluftsliv

Utredningsområdet ligger inom ett utpekad riksintresse för det rörliga friluftslivet; *Mälaren med öar och strandområden i Stockholms län*. Det finns även ett ytterligare riksintresse för det rörliga friluftslivet i Kalmarviken; *Mälaren*. Ca 2 km nordväst om utredningsområdet ligger även riksintresseområdet *Ekoln* (Naturvårdsverket - Skyddad Natur, u.å.). Inom dessa områden ska turismens och friluftslivets, främst det rörliga friluftslivets, intressen särskilt beaktas vid bedömningen av tillåtligheten av exploateringsföretag eller andra ingrepp i miljön.

Ca 1,3 km sydsydväst om utredningsområdet ligger *Björkfjärden-Prästfjärdens övärld* som är ett utpekad riksintresse för friluftslivet. Inom riksintresseområdet finns särskilt goda förutsättningar för natur- och kulturupplevelser samt vattenanknutna friluftaktiviteter såsom paddling, bad, vandring och ridning (Naturvårdsverket, u.å.).

Södra Mälaren är ett utpekad riksintresse för friluftslivet som ligger ca 2,5 km sydsydväst om utredningsområdet. Området har särskilt goda förutsättningar för berikande upplevelser i natur- och kulturmiljöer, t.ex. vandring, bad, fritidsfiske och kanot (Naturvårdsverket, 2016).

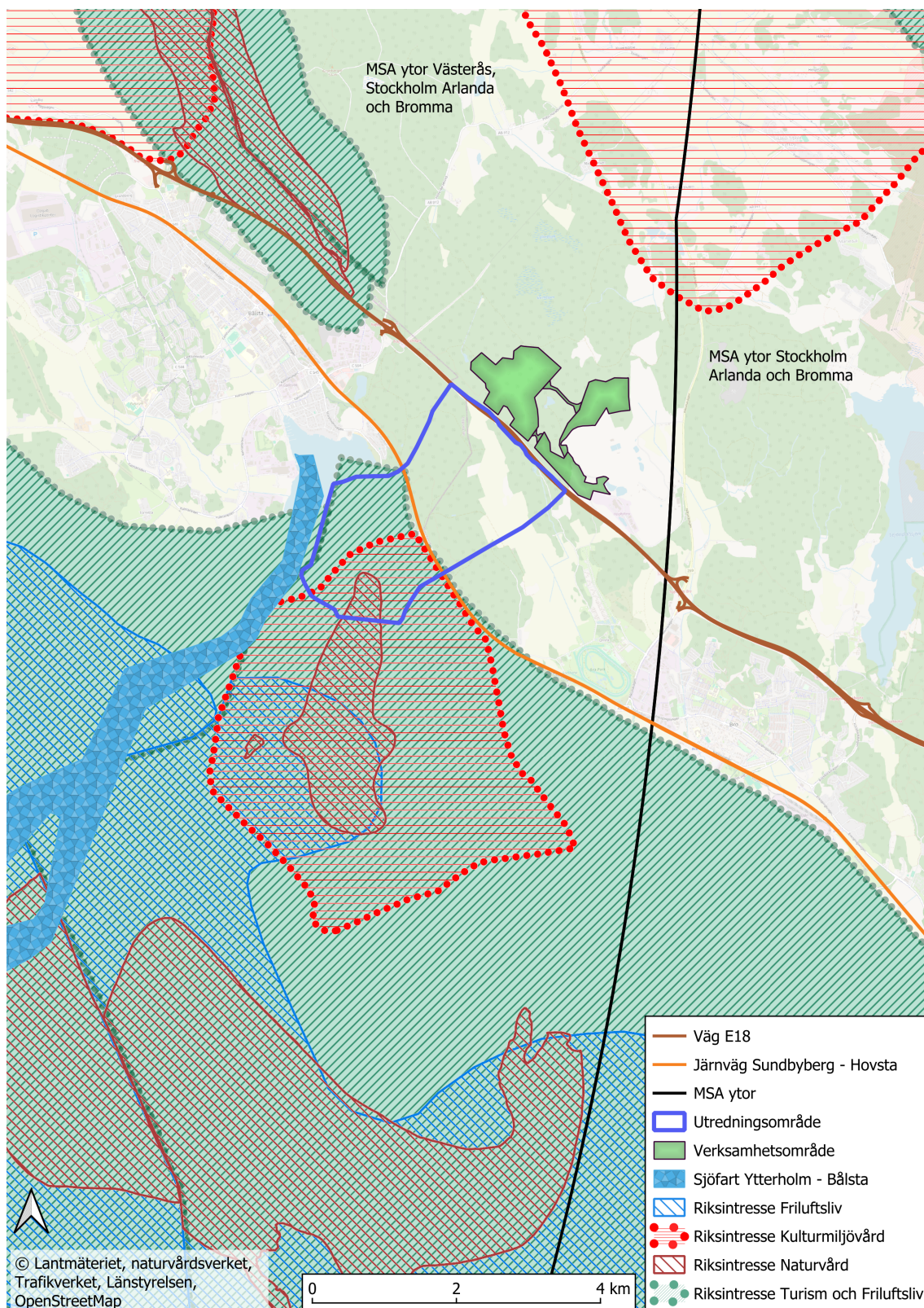
Samtliga riksintressen för friluftsliv och det rörliga friluftslivet visas i Figur 4.

6.4.2 Kulturmiljövård

Det finns två riksintressen för kulturmiljövård i utredningsområdets omgivning, se Figur 4.

En mindre del av utredningsområdet ligger inom *Låssa*. Utpekandet av riksintresset är baserat på att det är en centralbygd i en viktig korsning mellan norra Mälarvägen och den forna vattenleden Birka – Uppsala. Inom området finns en unik fornlämningsmiljö på och kring ett åschrön samt ett öppet sammanhängande odlingslandskap, herrgårdar och bosättningsmönster som har kontinuitet ner i den yngre stenåldern (Riksantikvarieämbetet, 2026).

Ca 3,4 km nordost om utredningsområdet ligger *Håtuna – Håbo – Tibble*. Området är en centralbygd med förhistorisk bruknings- och bosättningskontinuitet, bronsåldersrösen och ett tiotal järnåldersgravfält. Herrgårdarna Håtunaholm, Signhildsberg och Aske gård med parkanläggningar, alléer, torp och arbetarboställen präglar också landskapet (Riksantikvarieämbetet, 2026).



Figur 4 Riksintressen exkl. totalförsvaret och yrkesfiske i relation till utredningsområdet. Observera att kartan visar fler områden än vad som beskrivs i texten då dessa ligger på mer än 5 km avstånd.

6.4.3 Naturvård

Det finns sex riksintressen för naturvård i utredningsområdets omgivningar, se Figur 4.

Delar av utredningsområdet ligger inom *Rösaringsåsen*. Riksintresseområdet har en större utbredning än med Natura 2000-området samt naturreservatet med samma namn. Utpekandet beror på förekomsten av en värdefull geologisk åsavlagring med många väl bevarade kvartärgeologiska formelement (Naturvårdsverket, 1999a).

Hebbokärret ligger ca 2,3 km sydväst om utredningsområdet och har i princip samma utbredningsområde som Natura 2000-området med samma namn. *Hebbokärret* består av ett källkärr med höga naturvärden (Naturvårdsverket, 1999b).

Ca 2,1 km åt nordväst ligger *Lilla Ullfjärden med omgivningar*. Delar av riksintresseområdet utgörs av Lilla Ullfjärdens västra strandområde som har en distinkt förkastningsbrant. Fjärden/sjön har en säregen beskaffenhet med stor andel grundvatten samt sällsynta och sårbara arter (Naturvårdsverket, 2005).

Lilla Ullfjärden ligger ca 2,5 km nordväst om utredningsområdet. Lilla Ullfjärden är en av Mälarens djupaste fjärdar av stort vetenskapligt intresse, främst ur limnologisk men även ur hydrologisk synvinkel (Naturvårdsverket, 1998).

Norra Björkfjärdens övärld-Ådö ligger ca 5 km söderut och består av en obyggd del av Mälarens övärld med stor variation på naturtyper både över och under vattnet. Det finns även ett rikt fågelliv (Naturvårdsverket, 1999c).

Ca 5,5 km åt sydväst ligger *Norra Björkfjärden* som är ett utpekat riksintresse då det är en representativ del av mälarskärgården med varierande skogar samt rik och varierande flora och fauna med flera rödlistade arter på öarna (Naturvårdsverket, 2006). Utbredningen av riksintresset är större än ovan nämnda Natura 2000-område och naturreservat med samma namn.

6.4.4 Yrkesfiske

Hela Kalmarviken, tillsammans med resten av Mälaren, är ett utpekat riksintresse för yrkesfiske. Området är utpekat för sitt ekonomiska värde som fångstplats för yrkesfiske. Det utpekade riksintresset omfattar även vissa av de kringliggande sjöarna (Fiskeriverket, 2006).

6.4.5 Kommunikationer

En del av Kalmarviken, dock inte utredningsområdet, är ett utpekat riksintresse för sjöfarten; *Ytterholm – Bålsta* (allmän farled) (Boverket, 2025).

E18 går genom den norra delen av utredningsområdet och är ett riksintresse för väg. E18 är prioriterat för godstransporter och för långväga personresor samt rekommenderad färdväg för farligt gods (Boverket, 2025).

Järnvägen som löper genom utredningsområdet mellan Sundbyberg (Stockholm) och Hovsta (Örebro) är ett riksintresse för järnvägen och trafikeras både av godstrafik och av långväga persontrafik (Boverket, 2025).

Utredningsområdet är beläget inom MSA-tytor för flygplatserna Stockholm Västerås, Stockholm Arlanda och Bromma (Boverket, 2025). MSA står för Minimum Sector Altitude och är en yta där hinder kan påverka flygprocedurerna till och från flygplatsen.

Samtliga riksintressen ovan visas i Figur 4.

6.4.6 Totalförsvaret

Utredningsområdet ligger inom påverkansområdet (MSA) för Uppsala flottilflygplats som är ett riksintresse för totalförsvarets militära del. MSA anger den minimihöjd kring en militär flygplats inom vilket det är säkert att genomföra in- och utflygningar (Försvarsmakten, 2023a).

Utredningsområdet ligger även inom påverkansområdet för Väderradar Håtuna som är ett riksintresse för totalförsvarets militära del som ligger mer än 5 km norr om utredningsområdet. Vidare finns även ett stoppområde för vindkraft ca 1,2 km nordväst om utredningsområdet som är kopplat till Väderradar Håtuna. Inom dessa områden får vindkraft inte byggas alternativt är deras förekomst starkt begränsad för att skydda t.ex. radarstationer (Försvarsmakten, 2023a).

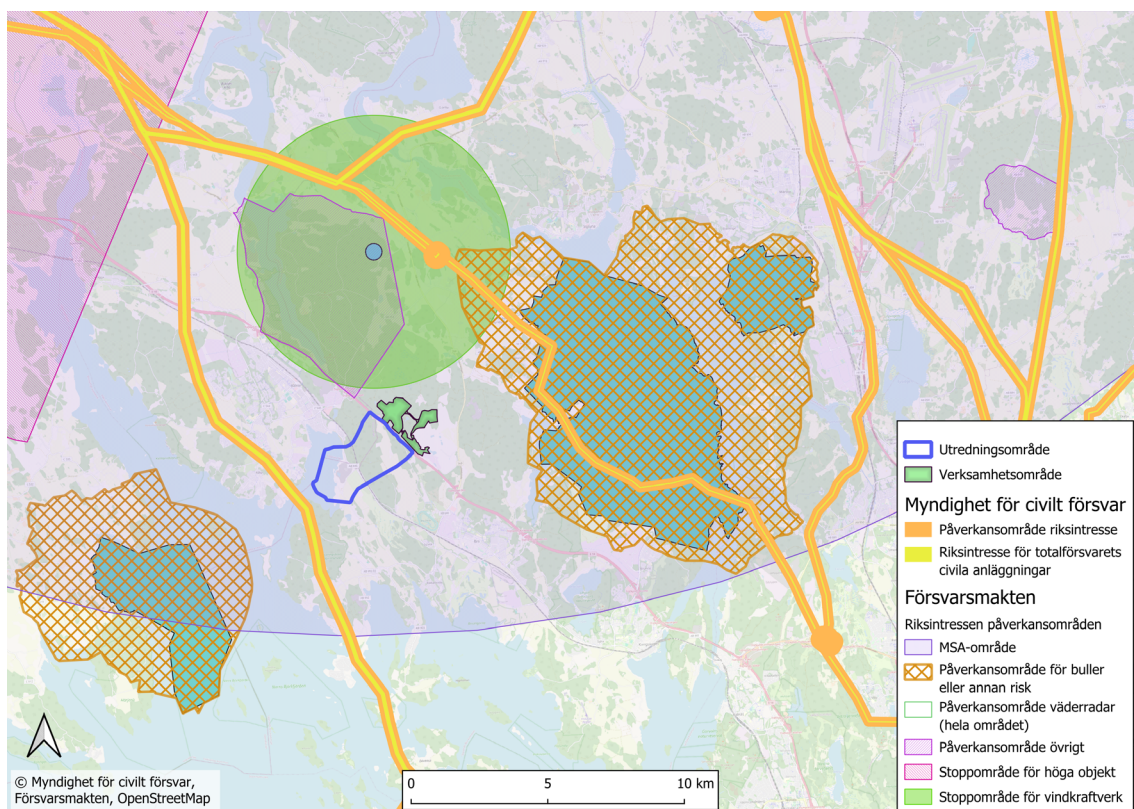
Ca 1 km nordväst om utredningsområdet ligger ett påverkansområde övrigt (saknar benämning). Uppgifter om den exakta lokaliseringen av riksintresset eller området av betydelse samt uppgifter om vilken verksamhet som bedrivs där omfattas av sekretess. Själva påverkansområdet omfattas inte av sekretess (Försvarsmakten, 2023b).

Ca 5 km nordost om utredningsområdet ligger ett påverkansområde för buller eller annan risk kopplat till Kungsängens övnings- och skjutfält/Rosersbergs övningsfält. Övningar omfattar bl. a. skjutning med fin- och grovkalibrig ammunition, sprängningar samt övningar med helikopter, som påverkar omgivningen utanför skjutfältets gräns genom buller (Försvarsmakten, 2023b).

Veckholms skjutfält som är ett riksintresse för totalförsvarets militära del ligger ca 5,5 km sydväst om utredningsområdet. Verksamheten omfattar bl.a. skjutning med fin- och grovkalibrig ammunition samt sprängningar. Runt om skjutfältet finns ett utpekad påverkansområde för buller eller annan risk (Försvarsmakten, 2023a).

Ca 1,3 km åt ost-sydost finns även ett område av riksintresse för totalförsvarets civila anläggningar i form av ett transmissionsnät för el med tillhörande påverkansområde (Boverket, 2025).

Samtliga ovan nämnda riksintressen och påverkansområden visas i Figur 5.

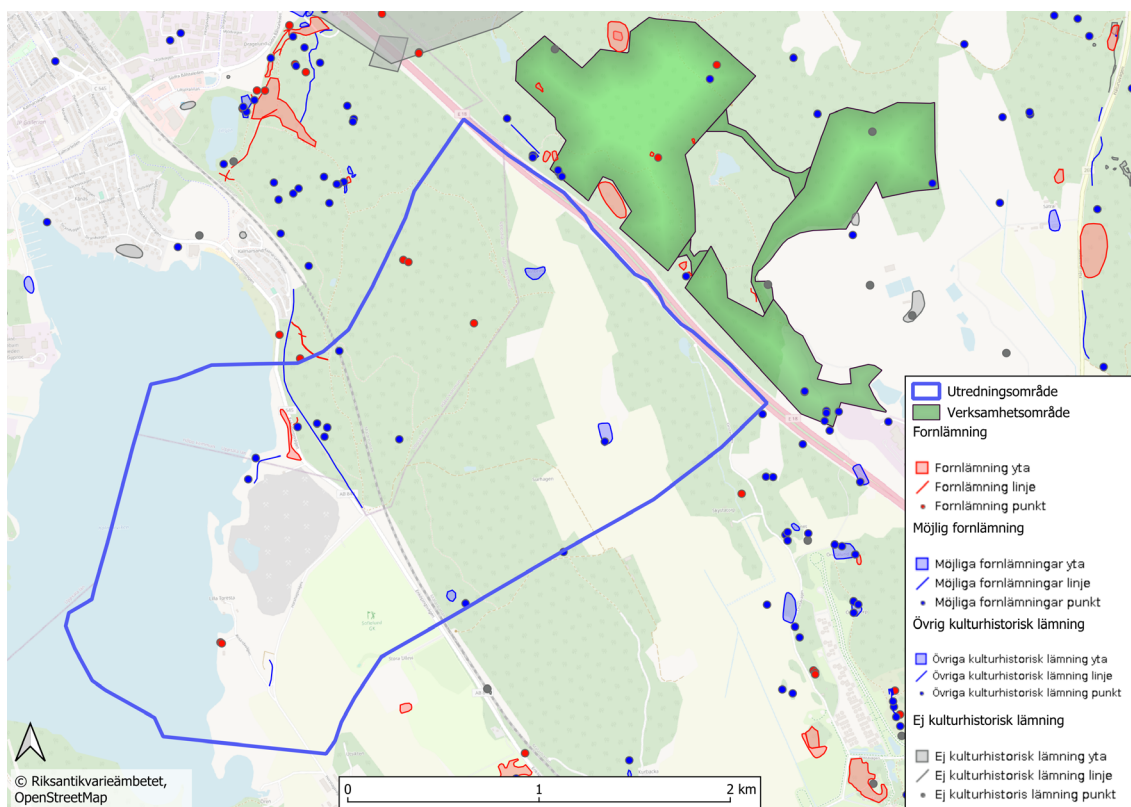


Figur 5 Riksintressen för totalförsvaret i relation till utredningsområdet. Observera att kartan visar fler områden än vad som beskrivs i texten då dessa ligger på mer än 5 km avstånd.

6.5 Övrig natur- och kulturmiljö

6.5.1 Fornlämningar

Runt Kalmarviken finns ett stort antal påträffade fornlämningar på land, dock inga i viken. Påträffade fornlämningar inom utredningsområdet är bl.a. olika gränsmärken, färdvägar och brott/täkt, se Figur 6 (Riksantikvarieämbetet - Forsök, u.å.).



Figur 6 Fornlämningar inom eller i närheten av utredningsområdet.

6.5.2 Skogligt biotopskyddsområde

Söder om utredningsområdet finns två skogliga biotopskyddsområden benämnda SK 199-2014 och SK 520-2008 (Naturvårdsverket - Skyddad Natur, u.å.).

6.5.3 Strandskydd

Utredningsområdet omfattas av strandskydd (Länsstyrelsen Uppsala, u.å.), (Länsstyrelsen Stockholm, 2017d). Vid behov kommer dispens från strandskyddsbestämmelserna att sökas.

6.5.4 Vattenbaserade naturvärden

Vid tidigare limniska undersökningar i den västra delen Kalmarviken, dvs. utanför utredningsområdet, har bl.a. ett stort antal kärlväxter och musslor påträffats (AquaBiota Water Research AB, 2014).

Kalmarviken bedöms ha förutsättningar för habitat av småsvalting som är skyddad enligt artskyddsförordningen (2007:845) (AquaBiota Water Research AB, 2014). Bolaget har inte kännedom om genomförda inventeringar med avseende på småsvalting i Kalmarviken.

Endast en provtagning av bottenfauna från 2016 är känd. Provtagningen avsåg den västra sidan av Kalmarviken, dvs. utanför utredningsområdet. Artrikedomen bedömdes som måttlig. En ovanlig art (glacial pungräka) påträffades, dock inga rödlistade eller fridlysta arter. Sammantaget bedömdes inte bottenfaunan ha förhöjda naturvärden i det aktuella undersökningsområdet (Medins Havs och Vattenkonsulter AB, 2017).

Enligt uppgift från Länsstyrelsen Stockholm skulle lekområden för t.ex. abborre och gädda kunna förekomma i Kalmarviken.

6.5.5 Artportalen

De senaste fem åren har rastande fiskmåsar, gråtrutar och havstrut rapporterats in vid Kalmarviken tillsammans med en födosökande havsörn (SLU Artdatabanken, 2026).

6.6 Brunnar

Enligt Sveriges geologiska undersöknings brunnsarkiv finns enskilda dricksvattenbrunnar registrerade inom utredningsområdet (Sveriges geologiska undersökning, u.å.).

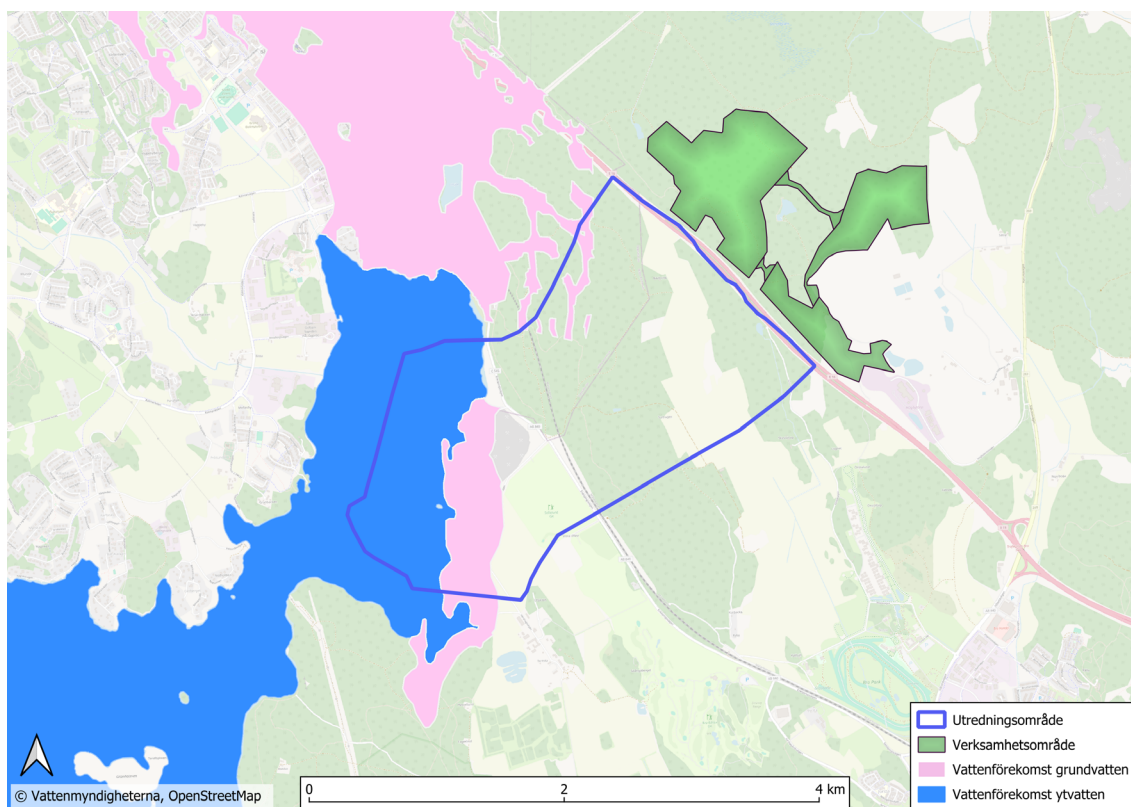
6.7 Miljö kvalitetsnormer

6.7.1 Ytvatten

Kalmarviken är en del av den klassade vattenförekomsten Mälaren-Prästfjärden², se Figur 7. Miljö kvalitetsnormerna är satta till god ekologisk status och god kemisk ytvattenstatus med undantag för mindre stränga krav för bromerad difenyleter, kvicksilver och kvicksilverföreningar och tributyltennföreningar. Nuvarande klassning är god ekologisk status och uppnår ej god kemisk status. Vattenförekomsten omfattas även av miljö kvalitetsnormer för fiskvatten (Vattenmyndigheterna, Länsstyrelserna och Havs- och vattenmyndigheten, 2019).

1.1.1 _____

² WA89970645, SE657160-160170.



Figur 7 Klassade yt- och grundvattenförekomster i relation till utredningsområdet.

6.7.2 Grundvatten

Utredningsområdet ligger inom den klassade grundvattenförekomsten Uppsalaåsen-Toresta³ som är en sand- och grusförekomst. Miljökvalitetsnormerna är satta till god kemisk status och god kvantitativ status. Nuvarande statusklassning är god kemisk och kvantitativ status (Vattenmyndigheterna, Länsstyrelserna och Havs- och vattenmyndigheten, 2017a).

Norr om Kalmarviken ligger grundvattenförekomsten Vreta-Bålsta⁴ som är en sand- och grusförekomst. Delar av dess utbredning ligger inom utredningsområdet. Miljökvalitetsnormerna är satta till god kemisk status och god kvantitativ status. Nuvarande statusklassning är god kemisk och kvantitativ status (Vattenmyndigheterna, Länsstyrelserna och Havs- och vattenmyndigheten, 2017b).

Båda grundvattenförekomsterna visas i Figur 7.

1.1.1

³ WA18386688, SE660263-159896.

⁴ WA94754524, SE660987-159721.

7 Verksamhetsbeskrivning

7.1 Anläggningskedde

I anläggningskedet kommer en mark- och sjöförlagd ledning att anläggas från planerat verksamhetsområde och ut i Kalmarviken. Exakt dragning inom utredningsområdet kommer att utredas. Ledningens längd beror på var den lokaliseras. Det kan också bli aktuellt att bygga en pumpstation inom utredningsområdet alternativt inom planerat verksamhetsområde.

Metodikerna för nedläggningen kommer att bestämmas utifrån platsens förutsättningar och kan t.ex. ske genom schaktning eller med en schaktfri metod som t.ex. styrd borring där ledningen trycks igenom marken/sjöbotten. Sprängning kan bli aktuellt liksom avverkning av träd. I anslutning till ledningsdragningen kommer det att finnas en produktionsplats för sjöledningen som ska användas enbart för att montera ihop rören. Det kan även uppkomma behov av uppställningsplatser för övrigt material och utrustning.

I anläggningskedet behöver både E18 och järnvägen passeras. Hur detta ska ske kommer att beskrivas närmare i den kommande ansökan.

Anläggningskedet medför transporter t.ex. till och från produktionsplatsen för sjöledningen.

Rivningsarbeten är inte aktuellt.

7.2 Driftskede

I driftskedet kommer ledningen transportera vatten från planerad verksamhet till en utsläppspunkt i Kalmarviken. En pumpstation kan behövas för att pumpa vattnet genom ledningen.

8 Miljöpåverkan

8.1 Utsläpp till vatten

I anläggningskedet för den markförlagda ledningen kan länsvatten⁵ eventuellt uppkomma vid schaktning på land. Vattnet kan innehålla föroreningar som suspenderat material och näringsämnen. Bolaget kommer att utreda behov av omhändertagande av vattnet.

Grävarbeten i vatten för ledningen kan dels medföra grumling genom att bottenmaterial/sediment rörs upp. Grumlighet kan bl.a. leda till tillfällig försämrad sikt i vattnet då ljusgenomsläppet minskar. Om sedimenten är förorenade kan det även medföra spridning av föroreningar och det kan därför bli aktuellt med sedimentprovtagning. Eftersom grävarbetena sker under en begränsad period bedöms påverkan som tillfällig och behov av skyddsåtgärder kommer att utredas. Bolaget avser att välja den arbetsmetod som medför minsta möjliga

1.1.1 _____

⁵ Uppkommer antingen via nederbörd som samlas i schaktet eller genom inträngande grundvatten.

miljöpåverkan. De massor som uppstår från arbete i vatten kommer att provtas och omhändertas på godkänt sätt.

Under driftskedet kommer renat vatten ledas i ledningen från planerat verksamhetsområde till en utsläppspunkt i Kalmarviken. Vattnet kan innehålla föroreningar såsom metaller, näringsämnen och PFAS. Bolaget kommer att utreda eventuell påverkan från utsläppet genom en recipientbedömning med tillhörande spridningsmodellering. Syftet med spridningsmodelleringen är att visa hur spridningen av föroreningshalter i Kalmarviken blir. Resultatet kommer bl.a. ligga till grund för val av utsläppspunkt i Kalmarviken.

Resultatet från recipientbedömningen och spridningsmodelleringen kommer att ligga till grund för miljöbedömningen som görs i den kommande miljökonsekvensbeskrivningen. Miljöbedömningen kommer att inkludera en bedömning av påverkan på råvattenintag och dricksvattenkvaliteten avseende Bålsta vattenverk.

8.2 Utsläpp till luft inkl. damning

I anläggningsskedet kommer arbetsfordon- och maskiner att användas för att t.ex. transportera material och för schaktarbeten i marken, vilket medför utsläpp till luft. Utsläppen kommer t.ex. att bestå av partiklar, kväveoxider och koldioxid. Viss damning kan också förekomma, dels från transporter, dels från markarbeten.

I driftskedet sker inget utsläpp till luft.

8.3 Buller

Anläggningsskedet kan medföra buller från arbetsmaskiner- och fordon i samband med schaktarbeten och den styrda borrhningen. Arbetena kommer framför allt att ske dagtid på vardagar. Det kan dock bli aktuellt med arbeten även på andra tider för att t.ex. minska ner på arbetstiden.

Under driftskedet kommer inget buller att förekomma förutom från eventuell pumpstation.

8.4 Mark och grundvatten

Utredningsområdet är inte utpekade som ett förorenat område i länsstyrelsernas EBH-karta (Länsstyrelserna, u.å.).

Schaktarbeten på land under anläggningsskedet kommer att medföra uppkomst av jordmassor som kommer återanvändas på platsen om möjligt. Om återanvändning inte är möjligt på platsen kommer massorna att omhändertas på godkänt sätt på annan plats. Det kommer även att uppstå massor om ledningen trycks ut, men i mindre omfattning. Omhändertagande av massorna kommer ske på samma sätt som vid uppkomst av massor vid schaktarbeten. Eventuellt länsvatten kommer att tas omhand för att förhindra spridning till omgivningen.

Eventuell påverkan på enskilda brunnar i omgivningen samt grundvattenförekomsterna kommer att utredas och redovisas i den kommande miljökonsekvensbeskrivningen.

Driftskedet bedöms inte ha någon påverkan på mark och grundvatten.

8.5 Skyddade områden och riksintressen

8.5.1 Skyddade områden

Varken anläggnings- eller driftskedet bedöms medföra någon påverkan på närliggande Natura 2000-områden, naturreservat och vattenskyddsområden eftersom inget fysiskt intrång kommer att ske. Utsläpp till luft och buller från verksamheten bedöms inte påverka områdena eftersom avstånden är så pass stora. Eventuell påverkan på vattenbaserade områden i Mälaren från utsläpp av verksamhetens vatten kommer att utredas och redovisas i den kommande miljökonsekvensbeskrivningen.

8.5.2 Riksintressen

Varken anläggnings- eller driftskedet bedöms påverka riksintressena för kommunikationer och totalförsvaret. Det kommer inte heller att ske någon påverkan på riksintresset för kulturmiljövård *Håtuna – Håbo – Tibble*. Eventuell påverkan på riksintresset för kulturmiljövård *Låssa* i det fall ledningen byggs inom det utpekade riksintresset kommer att utredas och redovisas i den kommande miljökonsekvensbeskrivningen.

Utredningsområdet ligger inom *Mälaren med öar och strandområden i Stockholms län*, ett riksintresse för det rörliga friluftslivet. Eventuell påverkan på riksintresset kommer att utredas och redovisas i den kommande miljökonsekvensbeskrivningen. Detsamma gäller för riksintressena *Mälaren* (rörligt friluftsliv), *Björkfjärdens övärld* och *Södra Mälaren* (friluftsliv). Riksintresset *Ekoln* (rörligt friluftsliv) bedöms inte påverkas då utsläpp till vatten inte kommer att ske till området. Gällande utsläpp till luft och buller bedöms avståndet mellan utredningsområdet och riksintresset som för stort för att någon påverkan ska ske.

Utredningsområdet ligger delvis inom det utpekade riksintresset för naturvård *Rösaringsåsen*. Eventuell påverkan på detta riksintresse samt på *Norra Björkfjärdens övärld-Ådö*, *Norra Björkfjärden* och *Hebbokärret* kommer att utredas och redovisas i den kommande miljökonsekvensbeskrivningen. Även eventuell påverkan på riksintresset för yrkesfiske kommer att utredas och redovisas i den kommande miljökonsekvensbeskrivningen. Det utpekade riksintressena för naturvård *Lilla Ullfjärden med omgivning* och *Lilla Ullfjärden* bedöms inte påverkas varken av anläggnings- eller driftskedet, dels eftersom det inte kommer att ske något utsläpp till vatten till dessa områden, dels då de ligger på sådant avstånd att buller och utsläpp till luft inte bedöms medföra någon påverkan.

8.6 Övrig natur- och kulturmiljö

Beroende på hur ledningen dras kan fornlämningar komma att påverkas. Om fornlämningar skulle påträffas vid anläggningsarbetena kommer arbetet att avbrytas direkt och kontakt att tas med aktuell länsstyrelse. Fornlämningar utanför utredningsområdet bedöms inte påverkas.

Eftersom de skogliga biotopskyddsområdena ligger utanför utredningsområdet bedöms dessa inte påverkas av vare sig anläggnings- eller driftskedet.

Anläggningskedet för mark skulle kunna påverka naturmiljön inom utredningsområdet bl.a. genom buller och ianspråktagande av mark. För att utreda eventuell påverkan görs en naturvärdesinventering under våren 2026. Inventeringen görs enligt svensk standard. Resultatet kommer att ligga till grund för miljöbedömningen som görs i den kommande miljökonsekvensbeskrivningen.

Anläggningskedet skulle även kunna påverka natur- och djurlivet i Kalmarviken t.ex. genom grävarbeten som medför buller och grumling av vattnet. För att utreda påverkan har Bolaget därför för avsikt att göra limniska inventeringar i augusti-september 2026 med avseende på t.ex. småsvalting och bottenfauna. Resultatet kommer att ligga till grund för miljöbedömningen som görs i den kommande miljökonsekvensbeskrivningen. Som nämnts ovan kommer eventuell påverkan under driftskedet i form av utsläpp till vatten att utredas i en recipientbedömning med tillhörande spridningsmodellering.

8.7 Landskapsbild

Anläggningskedet bedöms inte ha någon påverkan på landskapsbilden. Eftersom ledningen ska grävas ned kommer den inte heller ha någon påverkan under driftskedet. Det är inte bestämt exakt var pumpstationen kommer att ligga men det kommer att vara ett mindre hus som inte har någon betydelse för landskapsbilden som helhet.

8.8 Resurshushållning

Under anläggningskedet kommer Bolaget att använda resurser i form av material till ledningen och kemikalier såsom drivmedel till arbetsmaskiner- och fordon.

Under driftskedet kommer pumpstationen att använda el.

9 Kommande utredningar

Som nämnts i kapitel 8 har Bolaget för avsikt att ta fram ett antal utredningar som kommer ligga till grund för bedömningen av miljöpåverkan i den kommande miljökonsekvensbeskrivningen.

- Spridningsmodellering och recipientbedömning för utsläpp av vatten i Kalmarviken.
- Naturvärdesinventering av det landbaserade utredningsområdet.
- Naturvärdesinventering av det vattenbaserade utredningsområdet.

För att säkerställa att underlaget inför den kommande miljökonsekvensbeskrivningen blir så bra som möjligt efterfrågar Bolaget därför särskilda synpunkter på omfattningen av utredningen för naturvärdesinventering i det vattenbaserade utredningsområdet. För att inventeringen ska kunna genomföras i augusti-september 2026 önskar Bolaget därför få ta del av dessa synpunkter på det planerade samrådsmötet i juni 2026.

10 Referenser

- AquaBiota Water Research AB. (2014). *Naturvärdesbedömning av vattnet vid Frösundavik, Bålsta, rapport 2014:04.*
- Boverket. (2025). *Kartor riksintressen.* <https://www.boverket.se/sv/PBL-kunskapsbanken/riksintressen/kartor/>.
- Fiskeriverket. (2006). *Områden av Riksintresse för yrkesfisket (2006:1).*
- Försvarsmakten. (2023a). *FM2022-23088:1 Bilaga 16 Riksintressen för totalförsvarets militära del i Uppsala län 2023.* Hämtat från <https://www.forsvarsmakten.se/globalassets/02-om-forsvarsmakten/myndighetsinformation/dokument/remissblanketter/bilaga-16-uppsala-lan.pdf>
- Försvarsmakten. (2023b). *FM2022-23088:1 Bilaga 14 Riksintressen för totalförsvarets militära del i Stockholms län 2023.* Hämtat från <https://www.forsvarsmakten.se/globalassets/02-om-forsvarsmakten/myndighetsinformation/dokument/remissblanketter/bilaga-14-stockholm-lan.pdf>
- Håbo kommun. (2007). *Bildande av naturreservatet Granåsen i Håbo kommun och fastställande av skötselplan.*
- Håbo kommun. (den 09 05 2022). *Översiktsplan Håbo - en kommun för framtiden.* Hämtat från <https://www.habo.se/download/18.6a84a8531815b7666a72f803/1655284640418/%C3%96versiktsplan%20-%20H%C3%A5bo%20-%20en%20kommun%20f%C3%B6r%20framtiden.pdf>
- Håbo kommun. (den 03 03 2026). *Detaljplan 459 för del av Bista 4:5 och Spånga 1:9, Dragelund.* Hämtat från <https://www.habo.se/bygga-bo-och-miljo/kommunens-planarbete/detaljplaner/pagaende-detaljplaner/detaljplan-459-for-del-av-bista-45-och-spanga-19-dragelund.html>
- Håbo kommun. (u.å.). *Håbokartan.* Hämtat från <https://karta.habo.se/spatialmap>
- Länsstyrelsen Stockholm. (1995). *Beslut utvidgning av naturreservatet, ändring av föreskrifter samt fastställelse av skötselplan, naturreservatet Norra Björkfjärden, delen i Stockholms län.*
- Länsstyrelsen Stockholm. (2016). *Rösaringsåsen SE0110122 - Bevarandeplan för Natura 2000-område, beteckning 511-44786-2016.*
- Länsstyrelsen Stockholm. (2017a). *Hebbokärret SE01100153 - Bevarandeplan för Natura 2000-område, beteckning 511-18576-2017.*
- Länsstyrelsen Stockholm. (2017b). *Svalgarn SE0110031 - Bevarandeplan för Natura 2000-område.*
- Länsstyrelsen Stockholm. (2017c). *Norra Björkfjärden, ost SE01100109 - Bevarandeplan för Natura 2000-område.*
- Länsstyrelsen Stockholm. (2017d). *Beslut utvidgat strandskydd i Upplands-Bro kommun, dnr 511-53095-2017.* Hämtat från <https://www.lansstyrelsen.se/download/18.2c30d6f167c5e8e7c010566/1547200629336/Beslut%20utvidgat%20strandskydd%20i%20Upplands-Bro%20511-53095-2017.pdf>
- Länsstyrelsen Stockholms län. (2018). *Rösaringsåsens naturreservat, Upplands-Bro kommun.*
- Länsstyrelsen Uppsala. (1999). *Beslut bildande av naturreservatet Kalmarnäsländet i Håbo kommun och fastställande av skötselplan.*
- Länsstyrelsen Uppsala. (2009). *Fastställande av skötselplan för naturreservatet Norra Björkfjärden i Enköpings kommun.*
- Länsstyrelsen Uppsala. (2016a). *Bevarandeplan Kalmarnäs, dnr 511-5947-16.*

- Länsstyrelsen Uppsala. (2016b). *Bevarandeplan Norra Björkfjärden västra*.
- Länsstyrelsen Uppsala. (2017). *Bevarandeplan Stora och Lilla Ullfjärden, dnr 511-0354-17*.
- Länsstyrelsen Uppsala. (u.å.). *Kartverktyg Strandskydd och Landskapsbildsskydd mm i Uppsala län*. Hämtat från https://ext-webbgis.lansstyrelsen.se/lstc_strand_land_skydd_externt/
- Länsstyrelserna. (u.å.). *EBH-kartan*. Hämtat från https://ext-webbgis.lansstyrelsen.se/lst_ebh_karta/
- Medins Havs och Vattenkonsulter AB. (2017). *Bottenfaunaundersökning i Bistaån och Mälaren, december 2016*.
- Naturvårdsverket - Skyddad Natur. (u.å.). *Kartverktyg*. Hämtat från <https://skyddadnatur.naturvardsverket.se/>
- Naturvårdsverket. (den 27 10 1998). *Registerblad NRO01019 LILLA ULLFJÄRDEN*. Hämtat från <https://geodata.naturvardsverket.se/handlingar/rest/dokument/202296>
- Naturvårdsverket. (den 02 02 1999a). *Registerblad NRO01016 RÖSARINGSÅSEN*. Hämtat från <https://geodata.naturvardsverket.se/handlingar/rest/dokument/202293>
- Naturvårdsverket. (den 10 02 1999b). *Registerblad NRO01043 Hebbokärret*. Hämtat från <https://geodata.naturvardsverket.se/handlingar/rest/dokument/202320>
- Naturvårdsverket. (den 27 01 1999c). *Registerblad NRO01020 Norra Björkfjärdens övärld – Ådö*. Hämtat från <https://geodata.naturvardsverket.se/handlingar/rest/dokument/202297>
- Naturvårdsverket. (den 15 12 2005). *Registerblad NRO 03 036 LILLA ULLFJÄRDEN MED OMGIVNINGAR*. Hämtat från <https://geodata.naturvardsverket.se/handlingar/rest/dokument/202365>
- Naturvårdsverket. (den 17 11 2006). *Registerblad NRO 03 041 Norra Björkfjärden*. Hämtat från <https://geodata.naturvardsverket.se/handlingar/rest/dokument/202370>
- Naturvårdsverket. (den 09 06 2016). *Värdebeskrivning FC 02 Södra Mälaren*. Hämtat från <https://geodata.naturvardsverket.se/handlingar/rest/dokument/247652>
- Naturvårdsverket. (u.å.). *Värdebeskrivning FAB 06 Björkfjärden-Prästfjärdens övärld*. Hämtat från <https://geodata.naturvardsverket.se/handlingar/rest/dokument/247635>
- Riksantikvarieämbetet - Fornsök. (u.å.). *Kartverktyg*. Hämtat från <https://app.raa.se/open/fornsok/>
- Riksantikvarieämbetet. (den 12 03 2026). *Riksintressen för kulturmiljövården – Stockholms län (AB)*. Hämtat från https://www.raa.se/app/uploads/2026/03/Stockholm-AB_riksintressen.pdf
- SLU Artdatabanken. (den 10 04 2026). *Sökverktyg Artportalen*. Hämtat från <https://www.artportalen.se/ViewSighting/SearchSighting>
- Sveriges geologiska undersökning. (u.å.). *Kartverktyg - brunnar*. Hämtat från <https://apps.sgu.se/kartvisare/kartvisare-brunnar.html>
- Upplands-Bro kommun. (den 15 12 2011a). *Översiktsplan för Upplands-Bro kommun, ÖP 2010*. Hämtat från <https://www.upplands-bro.se/download/18.327b7bba18257ce4a69201/1659345509352/%C3%96vergripande%20%C3%B6versiktsplan%202010>
- Upplands-Bro kommun. (den 15 12 2011b). *Karta sammanfattning ÖP 2010, översiktsplan för Upplands-Bro kommun*. Hämtat från <https://www.upplands-bro.se/download/18.c4e4a8418418ccded73219/1667396978398/karta-sammanfattning-oversiktsplan.pdf>
- Upplands-Bro kommun. (den 17 06 2017). *Landsbygdsplan FÖP 2016*. Hämtat från <https://www.upplands-bro.se/download/18.2443f7b5182433bd0cb578/1659011494611/F%C3%B6rdjupad%20%C3%B6versiktsplan%20f%C3%B6r%20landsbygden>

- Upplands-Bro kommun. (u.å.). *Upplands-Bro kommunkarta*. Hämtat från
<https://kartportalen.upplands-bro.se/portal/apps/webappviewer/index.html?id=2f408f8d6d664700ba4947b91241424b>
- Vattenmyndigheterna, Länsstyrelserna och Havs- och vattenmyndigheten. (2017a).
Uppsalaåsen-Toresta. Hämtat från
<https://viss.lansstyrelsen.se/Waters.aspx?waterMSCD=WA18386688>
- Vattenmyndigheterna, Länsstyrelserna och Havs- och vattenmyndigheten. (2017b). *Vreta-Bålsta*. Hämtat från
<https://viss.lansstyrelsen.se/Waters.aspx?waterMSCD=WA94754525>
- Vattenmyndigheterna, Länsstyrelserna och Havs- och vattenmyndigheten. (2019). *Mälaren-Prästfjärden*. Hämtat från
<https://viss.lansstyrelsen.se/Waters.aspx?waterMSCD=WA89970645>